

CEP-2025-26  
ਪੰਜਾਬੀ (ਨੌਵੀਂ)  
ਅਸਾਈਨਮੈਂਟ ਨੰ. 3

C1.1	ਸਮਾਜਿਕ ਸੰਦਰਭ ਲਈ ਢੁਕਵੀਂ ਭਾਸ਼ਾ ਦੀ ਵਰਤੋਂ ਕਰਦਾ ਹੈ, ਕਾਰਨਾਂ ਨਾਲ ਸਹਿਮਤੀ ਅਤੇ ਅਸਹਿਮਤੀ ਪ੍ਰਗਟ ਕਰਦਾ ਹੈ, ਚਰਚਾ ਅਤੇ ਬਹਿਸ ਦੁਆਰਾ ਸਿੱਟੇ 'ਤੇ ਪਹੁੰਚਦਾ ਹੈ।
------	---

1. 'ਤ੍ਰਿੰਵਣ' ਕਵਿਤਾ ਕਿਸ ਦੀ ਰਚਨਾ ਹੈ?
 

ੳ. ਭਾਈ ਵੀਰ ਸਿੰਘ	ਅ. ਅੰਮ੍ਰਿਤਾ ਪ੍ਰੀਤਮ
ੲ. ਦਲੀਪ ਕੌਰ ਟਿਵਾਣਾ	ਸ. ਅਜੀਤ ਕੌਰ।
2. ਅੰਮ੍ਰਿਤਾ ਪ੍ਰੀਤਮ ਦੀ ਕਿਹੜੀ ਕਵਿਤਾ ਪੰਜਾਬੀ ਸੱਭਿਆਚਾਰ ਦੀ ਇੱਕ ਝਲਕ ਪੇਸ਼ ਕਰਦੀ ਹੈ?
 

ੳ. ਅੰਮੜੀ ਦਾ ਵਿਹੜਾ	ਅ. ਅੱਜ ਆਖਾਂ ਵਾਰਸ ਸ਼ਾਹ ਨੂੰ
ੲ. ਤ੍ਰਿੰਵਣ	ਸ. ਅਹਿਦਨਾਮਾ।
3. ਤ੍ਰਿੰਵਣ ਦੀਆਂ ਕੁੜੀਆਂ ਦੇ ਇਕੱਠ ਨੂੰ ਕਿਸ ਚੀਜ਼ ਨਾਲ ਉਪਮਾ ਦਿੱਤੀ ਗਈ ਹੈ?
 

ੳ. ਕੂੰਜਾਂ ਨਾਲ	ਅ. ਚਿੜੀਆਂ ਨਾਲ
ੲ. ਫੁੱਲਾਂ ਨਾਲ	ਸ. ਬੇੜੀ ਦੇ ਪੂਰ ਨਾਲ।
4. 'ਅਹਿਦਨਾਮਾ' ਕਵਿਤਾ ਵਿੱਚ ਕਾਹਦਾ ਚਿਰਾਗ਼ ਬਾਲਣ ਲਈ ਕਿਹਾ ਗਿਆ ਹੈ?
 

ੳ. ਮਿੱਟੀ ਦਾ	ਅ. ਲੋਹੇ ਦਾ
ੲ. ਦਿਲ ਦਾ	ਸ. ਆਟੇ ਦਾ।
5. 'ਅਹਿਦਨਾਮਾ' ਕਵਿਤਾ ਵਿੱਚ ਰਾਤ ਕਾਹਦੀ ਹੈ?
 

ੳ. ਸਰਦੀ ਦੀ	ਅ. ਨਫਰਤ ਦੀ
ੲ. ਗਰਮੀ ਦੀ	ਸ. ਦੁਸ਼ਮਣੀ ਦੀ।
6. 'ਧਰਮੀ ਬਾਬਲਾ' ਕਵਿਤਾ ਕਿਸ ਦੀ ਰਚਨਾ ਹੈ?
 

ੳ. ਫੀਰੋਜ਼ਦੀਨ ਸ਼ਰਫ਼	ਅ. ਭਾਈ ਵੀਰ ਸਿੰਘ
ੲ. ਸ਼ਿਵ ਕੁਮਾਰ ਬਟਾਲਵੀ	ਸ. ਸੁਰਜੀਤ ਪਾਤਰ।
7. 'ਧਰਮੀ ਬਾਬਲਾ' ਕਵਿਤਾ ਵਿੱਚ ਕਿਸ ਦੇ ਭਾਵ ਅੰਕਿਤ ਹਨ?
 

ੳ. ਬਾਬਲ ਦੇ	ਅ. ਜੁਆਨ ਧੀ ਦੇ
ੲ. ਪੇਕੇ ਪਰਿਵਾਰ ਦੇ	ਸ. ਨੂੰਹ ਦੇ।
8. 'ਧਰਮੀ ਬਾਬਲਾ' ਗੀਤ ਵਿੱਚ ਕਿਹੋ-ਜਿਹੇ ਭਾਵ ਅੰਕਿਤ ਹਨ?
 

ੳ. ਰਹੱਸਮਈ	ਅ. ਕਰੁਣਾਮਈ
ੲ. ਬਿਰਹਾ ਭਰੇ	ਸ. ਪ੍ਰੇਮ ਮਈ।

9. 'ਆਰਤੀ' ਕਵਿਤਾ ਕਿਸ ਨੂੰ ਸੰਬੋਧਿਤ ਹੈ?

ੳ. ਗੁਰੂ ਨਾਨਕ ਦੇਵ ਜੀ ਨੂੰ

ਅ. ਦੇਸ ਨੂੰ

ੲ. ਗੁਰੂ ਤੇਗ ਬਹਾਦਰ ਜੀ ਨੂੰ

ਸ. ਗੁਰੂ ਗੋਬਿੰਦ ਸਿੰਘ ਜੀ ਨੂੰ।

10. ਦੇਸ ਵਿੱਚ ਤਰੱਕੀ ਦੇ ਬਾਵਜੂਦ ਖੁਸ਼ਹਾਲੀ ਕਿਉਂ ਨਹੀਂ ਆਈ?

ੳ. ਮਹਿੰਗਾਈ ਕਾਰਨ

ਅ. ਬੇਰੁਜ਼ਗਾਰੀ ਕਾਰਨ

ੲ. ਵੱਧਦੀ ਅਬਾਦੀ ਕਾਰਨ

ਸ. ਉਪਰੋਕਤ ਵਿੱਚੋਂ ਕੋਈ ਨਹੀਂ।

11. 'ਆਇਆ ਨੰਦ ਕਿਸ਼ੋਰ' ਕਵਿਤਾ ਦਾ ਕਵੀ ਕੌਣ ਹੈ?

ੳ. ਸ਼ਿਵ ਕੁਮਾਰ ਬਟਾਲਵੀ

ਅ. ਅੰਮ੍ਰਿਤਾ ਪ੍ਰੀਤਮ

ੲ. ਸੁਰਜੀਤ ਪਾਤਰ

ਸ. ਵਿਧਾਤਾ ਸਿੰਘ ਤੀਰ।

12. ਨੰਦ ਕਿਸ਼ੋਰ ਕਿੱਥੋਂ ਆਇਆ ਸੀ?

ੳ. ਬਿਹਾਰ ਤੋਂ

ਅ. ਯੂ.ਪੀ. ਤੋਂ

ੲ. ਦਿੱਲੀ ਤੋਂ

ਸ. ਗੁਜਰਾਤ ਤੋਂ।

13. ਨੰਦ ਕਿਸ਼ੋਰ ਨੇ ਆਪਣੀ ਧੀ ਦਾ ਨਾਂ ਕੀ ਰੱਖਿਆ?

ੳ. ਹੇਮਾ

ਅ. ਸ਼੍ਰੀ ਦੇਵੀ

ੲ. ਮਾਧੁਰੀ

ਸ. ਪੂਨਮ।

14. ਮਾਧੁਰੀ ਪਿੰਡ ਦੇ ਸਕੂਲ ਵਿੱਚ ਫੱਟੀ ਪੋਚ ਕੇ ਕੀ ਲਿਖ ਰਹੀ ਸੀ?

ੳ. ਉੜਾ, ਐੜਾ

ਅ. ਏ, ਬੀ, ਸੀ

ੲ. ਇੱਕ, ਦੋ, ਤਿੰਨ

ਸ. ਕਾ, ਖਾ, ਗਾ।

15. ਦਿਲ ਟੁੱਟਣ ਤੇ ਉਸ ਦੇ ਟੁੱਕੜੇ ਕਿੱਥੇ ਰੜਕਦੇ ਹਨ?

ੳ. ਹੱਥਾਂ ਵਿੱਚ

ਅ. ਪੈਰਾਂ ਵਿੱਚ

ੲ. ਉਂਗਲਾਂ ਵਿੱਚ

ਸ. ਆਪਣੇ ਸੀਨੇ ਵਿੱਚ।

16. ਜੈਰਾਮ ਤੇ ਬੇਬੇ ਨਾਨਕੀ ਕਿੱਥੇ ਰਹਿੰਦੇ ਸਨ?

ੳ. ਕਰਤਾਰਪੁਰ

ਅ. ਤਲਵੰਡੀ

ੲ. ਸੁਲਤਾਨਪੁਰ

ਸ. ਬਟਾਲਾ।

17. ਨਵਾਬ ਦੌਲਤ ਖਾਂ ਨੇ ਗੁਰੂ ਨਾਨਕ ਦੇਵ ਜੀ ਨੂੰ ਕੀ ਦਿੱਤਾ?

ੳ. ਸਿਰੋਪਾਉ ਤੇ ਨੌਕਰੀ

ਅ. ਨਜ਼ਰਾਨਾ

ੲ. ਰਬਾਬ

ਸ. ਘੋੜਾ।

18. ਸੁਲਤਾਨਪੁਰ ਜਾ ਕੇ ਗੁਰੂ ਨਾਨਕ ਦੇਵ ਜੀ ਸਭ ਤੋਂ ਪਹਿਲਾਂ ਕਿਸ ਨੂੰ ਮਿਲੇ?

ੳ. ਮਰਦਾਨੇ ਨੂੰ

ਅ. ਦੌਲਤ ਖਾਂ ਨੂੰ

ੲ. ਬੀਬੀ ਨਾਨਕੀ ਨੂੰ

ਸ. ਜੈਰਾਮ ਨੂੰ।

19. ਗੁਰੂ ਨਾਨਕ ਦੇਵ ਜੀ ਨਵਾਬ ਅੱਗੇ ਕੀ ਲੈ ਕੇ ਪੇਸ਼ ਹੋਏ?

ੳ. ਕੱਪੜੇ

ਅ. ਨਜ਼ਰਾਨਾ

ੲ. ਸਿਰੋਪਾਉ

ਸ. ਗਹਿਣੇ।

20. ਗੁਰੂ ਜੀ ਰਾਤ ਨੂੰ ਨਿਤਾਪ੍ਰਤਿ ਕੀ ਕਰਦੇ ਸਨ?

ੳ. ਹਿਸਾਬ-ਕਿਤਾਬ

ਅ. ਇਸ਼ਨਾਨ

ੲ. ਕੀਰਤਨ

ਸ. ਉਪਰੋਕਤ ਸਾਰੇ।

21. ਨਵਾਬ ਦੌਲਤ ਖਾਂ ਕਿੱਥੋਂ ਦਾ ਨਵਾਬ ਸੀ?

ੳ. ਤਲਵੰਡੀ

ਅ. ਕਰਤਾਰਪੁਰ

ੲ. ਸਰਹਿੰਦ

ਸ. ਸੁਲਤਾਨਪੁਰ।

22. ਕਿਸ ਦੀ ਆਗਿਆ ਨਾਲ ਗੁਰੂ ਨਾਨਕ ਦੇਵ ਜੀ ਬਾਹਰ ਆਏ?

ੳ. ਜੈਰਾਮ ਦੀ

ਅ. ਨਵਾਬ ਦੌਲਤ ਖਾਂ ਦੀ

ੲ. ਪਰਮੇਸ਼ਰ ਦੀ

ਸ. ਉਪਰੋਕਤ ਵਿੱਚੋਂ ਕੋਈ ਨਹੀਂ।

23. ਗੁਰੂ ਜੀ ਦੀ ਹੈਰਾਨੀ ਦੀ ਗੱਲ ਕਿਸ ਨੂੰ ਪਤਾ ਲੱਗੀ ਸੀ?

ੳ. ਪਿਤਾ ਨੂੰ

ਅ. ਭਣੇਈਏ ਨੂੰ

ੲ. ਮਾਤਾ ਜੀ ਨੂੰ

ਸ. ਮਰਦਾਨੇ ਨੂੰ।

24. ਗੁਰੂ ਜੀ ਨੇ ਰੁਜ਼ਗਾਰ ਮਿਲਨ 'ਤੇ ਕਿਸ ਨੂੰ ਬੁਲਾਉਣਾ ਸੀ?

ੳ. ਪਿਤਾ ਜੀ ਨੂੰ

ਅ. ਮਾਤਾ ਜੀ ਨੂੰ

ੲ. ਭੈਣ ਨੂੰ

ਸ. ਬੀਬੀ ਸੁੱਲਖਣੀ ਜੀ ਨੂੰ।

25. ਇਨ੍ਹਾਂ ਵਿੱਚੋਂ ਪੁਰਾਤਨ ਜਨਮ ਸਾਖੀ ਕਿਹੜੀ ਹੈ?

ੳ. ਅਸ਼ਟ ਗੁਰੂ ਚਮਤਕਾਰ

ਅ. ਸੁਲਤਾਨਪੁਰ ਨੂੰ ਤਿਆਰੀ

ੲ. ਭਾਈ ਬਾਲਾ

ਸ. ਉਪਰੋਕਤ ਵਿੱਚੋਂ ਕੋਈ ਨਹੀਂ।

26. ਸੁਲਤਾਨਪੁਰ ਨੂੰ ਜਾਣ ਸਮੇਂ ਗੁਰੂ ਜੀ ਨੇ ਕਿਸ ਤੋਂ ਵਿਦਾ ਲਈ ਸੀ?

ੳ. ਸਪੁੱਤਰਾਂ ਤੋਂ

ਅ. ਪਤਨੀ ਤੋਂ

ੲ. ਸਕੇ-ਸੰਬੰਧੀਆਂ ਤੋਂ

ਸ. ਪਿਤਾ ਤੋਂ।

27. ਗੁਰੂ ਜੀ ਦੀ ਪਤਨੀ ਦੇ ਵੈਰਾਗ ਕਰਨ ਦਾ ਕੀ ਕਾਰਨ ਸੀ?

ੳ. ਪਰਮੇਸ਼ਰ ਤੋਂ ਦੂਰੀ

ਅ. ਦੁੱਖ

ੲ. ਇਕੱਲਤਾ

ਸ. ਗੁਰੂ ਜੀ ਦਾ ਸੁਲਤਾਨਪੁਰ ਨੂੰ ਜਾਣਾ।

28. 'ਗਲੀ ਵਿੱਚ' ਲੇਖ ਕਿਸ ਦੀ ਰਚਨਾ ਹੈ?

ੳ. ਸ਼ਰਧਾ ਰਾਮ ਫਿਲੌਰੀ

ਅ. ਭਾਈ ਵੀਰ ਸਿੰਘ

ੲ. ਪ੍ਰਿੰ. ਤੇਜਾ ਸਿੰਘ

ਸ. ਗੁਰਬਖਸ਼ ਸਿੰਘ।

29. 'ਗਲੀ ਵਿੱਚ' ਲੇਖ ਵਿੱਚ ਕਿਹੜੇ ਸ਼ਹਿਰ ਦੀ ਗਲੀ ਦਾ ਜ਼ਿਕਰ ਹੈ?

ੳ. ਜਲੰਧਰ

ਅ. ਪਟਿਆਲਾ

ੲ. ਅੰਮ੍ਰਿਤਸਰ

ਸ. ਲਾਹੌਰ।

30. ਗਲੀ ਵਿੱਚ ਸਭ ਤੋਂ ਪਹਿਲਾਂ ਕੌਣ ਆਇਆ?

ੳ. ਪਾਂਡਾ

ਅ. ਛਾਬੜੀ ਵਾਲਾ

ੲ. ਵਣਜਾਰਾ

ਸ. **auprokq** ਵਿੱਚੋਂ ਕੋਈ ਨਹੀਂ।

31. ਵਹੁਟੀਆਂ ਨੇ ਛਾਬੜੀ ਵਾਲੇ ਤੋਂ ਸੌਦਾ ਖਰੀਦਣ ਲਈ ਹੇਠਾਂ ਕੀ ਲਮਕਾਇਆ?

ੳ. ਟੋਕਰੀ

ਅ. ਥੈਲਾ

ੲ. ਕੱਪੜਾ

ਸ. ਛਿੱਕੂ।

32. ਦੂਜੇ ਦਿਨ ਅੰਮ੍ਰਿਤ ਵੇਲੇ ਇਸਤਰੀਆਂ ਇਕੱਠੀਆਂ ਹੋ ਕੇ ਕਿੱਥੇ ਗਈਆਂ?

ੳ. ਮੰਦਰ

ਅ. ਦਰਬਾਰ ਸਾਹਿਬ

ੲ. ਬਜ਼ਾਰ

ਸ. **auprokq** ਵਿੱਚੋਂ ਕੋਈ ਨਹੀਂ।

33. ਤ੍ਰੀਮਤਾਂ ਨੇ ਕਿਸ ਤੋਂ ਕਥਾ ਸੁਣੀ?

ੳ. ਮਿਸਰਾਣੀ ਤੋਂ

ਅ. ਬੁੱਢੀ ਤੋਂ

ੲ. ਮਣਸੀ ਤੋਂ

ਸ. ਬਸੰਤੇ ਦੀ ਮਾਂ ਤੋਂ।

34. ਬੁੱਢੀ ਨੇ ਕਿਸ ਨੂੰ ਡਾਂਟਿਆ?

ੳ. ਪਾਂਡੇ ਨੂੰ

ਅ. ਛਾਬੜੀ ਵਾਲੇ ਨੂੰ

ੲ. ਵਣਜਾਰੇ ਤੇ ਕੁੜੀਆਂ ਨੂੰ

ਸ. ਮੂਲੇ ਨੂੰ।

35. ਦੰਦਾਸੇ ਦੀ ਵਰਤੋਂ ਕੌਣ ਕਰਦਾ ਹੈ?

ੳ. ਪਾਂਡਾ

ਅ. ਵਣਜਾਰਾ

ੲ. ਬੁੱਢੀਆਂ

ਸ. ਕੁੜੀਆਂ।

36. ਪਾਠ ਅਨੁਸਾਰ ਕੌਣ ਹਿਣਕਦਾ ਹੈ?

ੳ. ਘੋੜਾ

ਅ. ਹਾਥੀ

ੲ. ਬੱਕਰੀ

ਸ. ਖੇਤਾ।

37. ਗਲੀ ਵਿੱਚ ਸਭ ਤੋਂ ਮਗਰੋਂ ਕੌਣ ਆਇਆ?

ੳ. ਪਾਂਡਾ

ਅ. ਵਣਜਾਰਾ

ੲ. ਛਾਬੜੀ ਵਾਲਾ

ਸ. ਮੂਲਾ।

38. ਜਦੋਂ ਖੇਤਾ ਹਿਣਕਿਆ ਉਦੋਂ ਤ੍ਰੀਮਤਾਂ ਕਿੱਧਰ ਜਾ ਰਹੀਆਂ ਸਨ?

ੳ. ਬਜ਼ਾਰ

ਅ. ਦਰਬਾਰ ਸਾਹਿਬ

ੲ. ਵਿਆਹ 'ਤੇ

ਸ. ਮੰਦਰ।

**Competency:** C-5.2: Visualises and uses mathematical thinking to discover formulae to calculate surface areas and volumes of solid objects

## ਘਣ / ਘਣਾਵ

1. ਜੁੱਤੀਆਂ ਦੇ ਡਿੱਬੇ ਦਾ ਅਕਾਰ ਕਿਹੜੇ ਠੋਸ ਅਕਾਰ ਵਰਗਾ ਹੈ?

- a) ਘਣ  
b) ਵੇਲਣ  
c) ਘਣਾਵ  
d) ਸੰਕੂ



2. ਇੱਕ ਘਣ ਦਾ ਕਿਨਾਰਾ 7 ਸਮ ਹੈ, ਇਸ ਦੀ ਕੁੱਲ ਸਤ੍ਹਾ ਦਾ ਖੇਤਰਫਲ ਪਤਾ ਕਰੋ।

- a) 294 ਸਮ<sup>2</sup>  
b) 343 ਸਮ<sup>2</sup>  
c) 49 ਸਮ<sup>2</sup>  
d) 210 ਸਮ<sup>2</sup>

3. ਭੂਜਾ a ਵਾਲੇ ਘਣ ਦੀ ਕੁੱਲ ਸਤ੍ਹਾ ਦਾ ਖੇਤਰਫਲ ਪਤਾ ਕਰਨ ਦਾ ਸੂਤਰ ਕੀ ਹੈ?

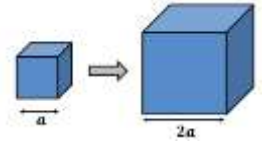
- a) 4a<sup>2</sup>  
b) 2a<sup>2</sup>  
c) 6a<sup>2</sup>  
d) 8a<sup>2</sup>

4. ਭੂਜਾ 6ਸਮ ਵਾਲੇ ਘਣ ਦਾ ਆਇਤਨ ਕੀ ਹੋਵੇਗਾ?

- a) 373 ਸਮ<sup>3</sup>  
b) 144 ਸਮ<sup>3</sup>  
c) 216 ਸਮ<sup>3</sup>  
d) 72 ਸਮ<sup>3</sup>

5. ਇੱਕ ਘਣ ਦੇ ਕਿਨਾਰੇ ਦੀ ਲੰਬਾਈ ਦੁੱਗਣੀ ਹੋ ਜਾਂਦੀ ਹੈ। ਇਸਦਾ ਆਇਤਨ ਕਿੰਨੇ ਗੁਣਾ ਹੋਵੇਗਾ:

- a) 2 ਗੁਣਾ  
b) 4 ਗੁਣਾ  
c) 6 ਗੁਣਾ  
d) 8 ਗੁਣਾ



6. ਜੇਕਰ ਘਣ ਦੀ ਕੁੱਲ ਸਤ੍ਹਾ ਦਾ ਖੇਤਰਫਲ 150 ਸਮ<sup>2</sup> ਹੈ ਤਾਂ ਇਸ ਦੀ ਭੂਜਾ ਪਤਾ ਕਰੋ।

- a) 25 ਸਮ  
b) 5 ਸਮ<sup>2</sup>  
c) 5 ਸਮ  
d) 15 ਸਮ

7. 8 ਸਮ × 5 ਸਮ × 3 ਸਮ ਮਾਪ ਵਾਲੇ ਘਣਾਵ ਦੀ ਕੁੱਲ ਸਤ੍ਹਾ ਦਾ ਖੇਤਰਫਲ ਪਤਾ ਕਰੋ।

- a) 185 ਸਮ<sup>2</sup>  
b) 120 ਸਮ<sup>2</sup>  
c) 240 ਸਮ<sup>2</sup>  
d) 158 ਸਮ<sup>2</sup>

8. ਜੇਕਰ ਇੱਕ ਘਣਾਵ ਦੀ ਉੱਚਾਈ ਦੁਗਣੀ ਕਰ ਦਿੱਤੀ ਜਾਂਦੀ ਹੈ, ਪਰ ਅਧਾਰ ਉਹੀ ਰਹਿੰਦਾ ਹੈ ਤਾਂ ਆਇਤਨ ਵਿੱਚ ਕੀ ਬਦਲਾਅ ਆਂਦਾ ਹੈ।

- a) ਅੱਧਾ ਹੋ ਜਾਂਦਾ ਹੈ  
b) ਉਹੀ ਰਹਿੰਦਾ ਹੈ  
c) ਦੁਗਣਾ ਹੋ ਜਾਂਦਾ ਹੈ  
d) ਚਾਰ ਗੁਣਾ ਹੋ ਜਾਂਦਾ ਹੈ

9. ਇੱਕ ਘਣਾਵ ਦਾ ਆਇਤਨ 192 ਸਮ<sup>3</sup> ਹੈ ਅਤੇ ਇਸ ਦੇ ਅਧਾਰ ਦਾ ਖੇਤਰਫਲ 24 ਸਮ<sup>2</sup> ਹੈ। ਇਸਦੀ ਉੱਚਾਈ ਪਤਾ ਕਰੋ।

- a) 7 ਸਮ  
b) 8 ਸਮ<sup>2</sup>  
c) 8 ਸਮ  
d) 9 ਸਮ

10. ਇੱਕ ਘਣ ਨੂੰ ਇੱਕ ਫਲਕ ਅਨੁਸਾਰ ਦੇ ਬਰਾਬਰ ਘਣਾਵ ਵਿੱਚ ਕੱਟੇ। ਦੋਨੋ ਘਣਾਵਾਂ ਵਿੱਚ ਕੀ ਸਮਾਨ ਰਹੇਗਾ?

- a) ਆਇਤਨ  
b) ਸਤ੍ਹਾ ਦਾ ਖੇਤਰਫਲ  
c) ਵਿਕਰਣ  
d) ਕੇਵਲ ਉੱਚਾਈ

## ਵੇਲਣ

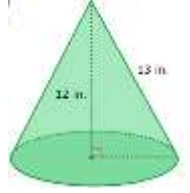
11. ਕਿਹੜੀ ਦੇ ਪਸਾਰੀ ਆਕ੍ਰਿਤੀ ਨੂੰ ਘੁਮਾਉਣ ਤੇ ਵੇਲਣ ਬਣਦਾ ਹੈ?  
a) ਵਰਗ                                      b) ਤ੍ਰਿਭੁਜ                                      c) ਆਇਤ                                      d) a ਅਤੇ c ਦੋਨੋ
12. ਇੱਕ ਵੇਲਣ ਦਾ ਅਰਧਵਿਆਸ 3ਸਮ ਅਤੇ ਉਚਾਈ 7ਸਮ ਹੈ। ਇਸ ਦਾ ਆਇਤਨ ਕੀ ਹੈ?  
a)  $189 \text{ ਸਮ}^3$                                       b)  $178 \text{ ਸਮ}^2$                                       c)  $198 \text{ ਸਮ}^3$                                       d)  $178 \text{ ਸਮ}^3$
13. ਉੱਪਰੋਂ ਖੁੱਲ੍ਹੇ ਵੇਲਣ ਦੀ ਕੁੱਲ ਸਤ੍ਹਾ ਦਾ ਖੇਤਰਫਲ ਪਤਾ ਕਰਨ ਦਾ ਸੂਤਰ ਕੀ ਹੈ?  
a)  $2\pi r^2$                                       b)  $2\pi rh - \pi r^2$                                       c)  $\pi r(2h+r)$                                       d)  $2\pi r(h+r)$
14. ਇੱਕ ਵੇਲਣ ਦਾ ਆਇਤਨ  $1540 \text{ ਸਮ}^3$  ਅਤੇ ਉਚਾਈ 10 ਸਮ ਹੈ। ਇਸਦਾ ਅਰਧ ਵਿਆਸ ਪਤਾ ਕਰੋ।  
a) 7 ਸਮ                                      b) 8 ਸਮ                                      c) 9 ਸਮ                                      d) 11 ਸਮ
15. ਅਰਧ ਵਿਆਸ 3.5 ਮੀ ਅਤੇ ਉਚਾਈ 10 ਮੀ ਵਾਲਾ ਇੱਕ ਵੇਲਣਾਕਾਰ ਟੈਂਕ ਪਾਣੀ ਨਾਲ ਪੂਰਾ ਭਰਿਆ ਹੋਇਆ ਹੈ। ਪਾਣੀ ਦੀ ਮਾਤਰਾ ਲੀਟਰਾਂ ਵਿੱਚ ਪਤਾ ਕਰੋ।  
a) 185ਲੀਟਰ                                      b) 285 ਲੀਟਰ                                      c) 385 ਲੀਟਰ                                      d) 485 ਲੀਟਰ
16. ਜੇਕਰ ਇੱਕ ਵੇਲਣ ਦਾ ਅਰਧ ਵਿਆਸ ਅਤੇ ਉਚਾਈ ਦੋਨਾਂ ਨੂੰ ਦੁਗਣਾ ਕਰ ਦਿੱਤਾ ਜਾਂਦਾ ਹੈ ਤਾਂ ਆਇਤਨ ਵਿੱਚ ਕੀ ਬਦਲਾਅ ਆਵੇਗਾ?  
a) 2 times                                      b) 4 times                                      c) 6 times                                      d) 8 times
17. ਇੱਕ ਵੇਲਣ ਦੀ ਉਚਾਈ ਇਸ ਦੇ ਅਰਧ ਵਿਆਸ ਦੇ ਬਰਾਬਰ ਹੈ। ਇਸਦੇ ਪਾਸਵੀਂ ਸਤ੍ਹਾ ਦੇ ਖੇਤਰਫਲ ਦਾ ਆਇਤਨ ਨਾਲ ਅਨੁਪਾਤ ਹੋਵੇਗਾ:  
a)  $2 : r$                                       b)  $2 : 1$                                       c)  $2 : r$                                       d)  $2 : r$

## ਸੰਕੂ

18. ਕਿਹੜੀ ਦੇ ਪਸਾਰੀ ਆਕ੍ਰਿਤੀ ਨੂੰ ਘੁਮਾਉਣ ਤੇ ਸੰਕੂ ਬਣਦਾ ਹੈ?  
a) ਵਰਗ                                      b) ਤ੍ਰਿਭੁਜ                                      c) 6 ਆਇਤ                                      d) a ਅਤੇ c ਦੋਨੋ
19. ਇੱਕ ਸੰਕੂ ਦੇ ਅਧਾਰ ਦਾ ਅਰਧ ਵਿਆਸ 10.5 ਸਮ ਅਤੇ ਤਿਰਛੀ ਉਚਾਈ 10ਸਮ ਹੈ। ਇਸਦੀ ਪਾਸਵੀਂ ਸਤ੍ਹਾ ਦਾ ਖੇਤਰਫਲ ਪਤਾ ਕਰੋ।  
a)  $165 \text{ ਸਮ}^2$                                       b)  $145 \text{ ਸਮ}^2$                                       c)  $175 \text{ ਸਮ}^2$                                       d)  $185 \text{ ਸਮ}^2$
20. ਕਿਹਵੇ ਸੂਤਰ ਨਾਲ ਇੱਕ ਸੰਕੂ ਦੀ ਤਿਰਛੀ ਉਚਾਈ ਪਤਾ ਕੀਤੀ ਜਾਂਦੀ ਹੈ?  
a)  $l = \sqrt{r^2 + h^2}$                                       b)  $l = r + h$                                       c)  $l = r - h$                                       d)  $l = 2rh$
19. ਸਮਾਨ ਅਧਾਰ ਅਤੇ ਉਚਾਈ ਵਾਲੇ ਇੱਕ ਵੇਲਣ ਦੇ ਆਇਤਨ ਅਤੇ ਸੰਕੂ ਦੇ ਆਇਤਨ ਵਿੱਚਕਾਰ ਸਬੰਧ ਹੈ:  
a) ਵੇਲਣ ਦਾ ਆਇਤਨ =  $\frac{1}{3} \times$  ਸੰਕੂ ਦਾ ਆਇਤਨ  
b) ਵੇਲਣ ਦਾ ਆਇਤਨ =  $4 \times$  ਸੰਕੂ ਦਾ ਆਇਤਨ  
c) ਸੰਕੂ ਦਾ ਆਇਤਨ =  $\frac{1}{3} \times$  ਵੇਲਣ ਦਾ ਆਇਤਨ  
d) ਇਹਨਾਂ ਵਿੱਚੋਂ ਕੋਈ ਨਹੀਂ

21. ਇੱਕ ਸੰਕੂ ਦੀ ਤਿਰਛੀ ਉਚਾਈ ਅਤੇ ਉਚਾਈ ਕ੍ਰਮਵਾਰ 13 ਸਮ ਅਤੇ 12 ਸਮ ਹੈ। ਇਸਦਾ ਅਰਥ ਵਿਆਸ ਪਤਾ ਕਰੋ।

- a) 7 ਸਮ                                  b) 5 ਸਮ  
c) 9 ਸਮ                                  d) 11 ਸਮ



22. ਭੁਜਾ 5 ਸਮ, 12ਸਮ ਅਤੇ 13ਸਮ ਵਾਲੇ ਇੱਕ ਸਮਕੋਣ ਤਿਕੋਣ ABC ਨੂੰ ਭੁਜਾ 12 ਸਮ ਦੁਆਲੇ ਘੁਮਾਇਆ ਜਾਂਦਾ ਹੈ, ਇਸ ਤਰ੍ਹਾਂ ਬਣੇ ਕੋਣ ਦਾ ਆਇਤਨ ਹੈ:

- a)  $100\pi$  ਸਮ<sup>3</sup>                                  b)  $120\pi$  ਸਮ<sup>3</sup>  
c)  $100\pi$  ਸਮ<sup>3</sup>                                  d) ਇਹਨਾਂ ਵਿੱਚੋਂ ਕੋਈ ਨਹੀਂ

23. ਇੱਕ ਸੰਕੂ ਅਤੇ ਇੱਕ ਵੇਲਣ ਦਾ ਅਰਥ ਵਿਆਸ ਬਰਾਬਰ ਹੈ। ਇਹਨਾਂ ਦੇ ਆਇਤਨ ਦਾ ਅਨੁਪਾਤ :

- a) 1:2                                  b) 1:3                                  c) 2:3                                  d) 3:1

24. ਇੱਕ ਜੈਕਰ ਦੀ ਟੋਪੀ ਲੰਬ ਚੱਕਰੀ ਸੰਕੂ ਦੇ ਰੂਪ ਵਿੱਚ ਹੈ ਜਿਸਦੇ ਅਧਾਰ ਦਾ ਅਰਥ ਵਿਆਸ 7ਸਮ ਅਤੇ ਉਚਾਈ 24ਸਮ ਹੈ। 5 ਟੋਪੀਆਂ ਬਣਾਉਣ ਲਈ ਲੋੜੀਂਦੀ ਸੀਟ ਦਾ ਖੇਤਰਫਲ ਪਤਾ ਕਰੋ?

- a) 2750 ਸਮ<sup>2</sup>                                  b) 5500 ਸਮ<sup>2</sup>  
c) 2650 ਸਮ<sup>2</sup>                                  d) 5300 ਸਮ<sup>2</sup>



## ਗੋਲਾ / ਅਰਥ ਗੋਲਾ

25. ਦਿੱਤੇ ਗਏ ਠੋਸ ਅਕਾਰਾਂ ਵਿੱਚੋਂ ਕਿਸ ਦਾ ਕੋਈ ਕਿਨਾਰਾ ਜਾਂ ਕੋਣ ਨਹੀਂ ਹੈ?

- a) ਘਣ    b) ਗੋਲਾ  
c) ਸੰਕੂ    d) ਘਣਾਵ

26. ਕਿਹੜੀ ਦੋ ਪਸਾਰੀ ਆਕ੍ਰਿਤੀ ਨੂੰ ਘੁਮਾਉਣ ਤੇ ਗੋਲਾ ਬਣਦਾ ਹੈ?

- a) ਚੱਕਰ    b) ਤ੍ਰਿਭੁਜ  
c) ਅਰਥ ਚੱਕਰ    d) a ਅਤੇ c ਦੋਨੋਂ

27. ਅਰਥ ਵਿਆਸ 7 ਸਮ ਵਾਲੇ ਇੱਕ ਅਰਥ ਗੋਲੇ ਦੀ ਕੁੱਲ ਸਤ੍ਹਾ ਦਾ ਖੇਤਰਫਲ ਹੈ:

- a) 362 ਸਮ<sup>2</sup>                                  b)  $147\pi$  ਸਮ<sup>2</sup>                                  c) 240 ਸਮ<sup>2</sup>                                  d) 358 ਸਮ<sup>2</sup>

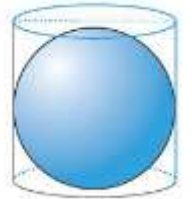
28. ਜੈਕਰ ਕਿਸੇ ਗੋਲੇ ਦਾ ਸਤ੍ਹਾ ਖੇਤਰਫਲ ਵੱਧਦਾ ਹੈ, ਤਾਂ ਇਸਦੇ ਅਰਥ ਵਿਆਸ ਦਾ ਕੀ ਹੁੰਦਾ ਹੈ?

- a) ਘੱਟਦਾ ਹੈ    b) ਸਥਿਰ ਰਹਿੰਦਾ ਹੈ  
c) ਵੱਧਦਾ ਹੈ    d) ਜ਼ੀਰੋ ਰਹਿੰਦਾ ਹੈ

29. ਇੱਕ ਗੋਲੇ ਦੀ ਸਤ੍ਹਾ ਦਾ ਖੇਤਰਫਲ 5544 ਸਮ<sup>2</sup> ਹੈ, ਇਸਦਾ ਅਰਥ ਵਿਆਸ ਕੀ ਹੈ? ( $\pi = 3.14$ )

- a) 18 ਸਮ    b) 21 ਸਮ  
c) 22 ਸਮ    d) 19 ਸਮ

30. ਇੱਕ ਗੋਲੇ ਅਤੇ ਇੱਕ ਅਰਧ ਗੋਲੇ ਦਾ ਅਰਧ ਵਿਆਸ ਸਮਾਨ ਹੈ। ਇਹਨਾਂ ਦੀ ਸਤ੍ਹਾ ਦੇ ਖੇਤਰਫਲ ਦਾ ਅਨੁਪਾਤ ਕੀ ਹੈ?  
 a) 1 : 1                                      b) 2 : 1                                      c) 4 : 3                                      d) 2 : 3
31. ਹਵਾ ਭਰਣ ਤੇ ਇੱਕ ਗੁਬਾਰੇ ਦਾ ਅਰਧ ਵਿਆਸ 7 ਸਮ ਤੋਂ 14 ਸਮ ਹੋ ਜਾਂਦਾ ਹੈ। ਦੋਨਾਂ ਮਾਮਲਿਆਂ ਵਿੱਚ ਗੁਬਾਰੇ ਦੀ ਸਤ੍ਹਾ ਦੇ ਖੇਤਰਫਲ ਦਾ ਅਨੁਪਾਤ ਇਹ ਹੈ :  
 a) 1 : 3                                      b) 3 : 1  
 c) 4 : 1                                      d) 1 : 4
32. ਦੋ ਗੋਲਿਆਂ ਦੇ ਅਰਧ ਵਿਆਸ ਦਾ ਅਨੁਪਾਤ 2:3 ਹੈ। ਇਹਨਾਂ ਦੇ ਆਇਤਨਾਂ ਦਾ ਅਨੁਪਾਤ ਕੀ ਹੈ?  
 a) 4 : 9                                      b) 2 : 3  
 c) 8 : 27                                      d) 6 : 9
33. ਜੇਕਰ ਇੱਕ ਅਰਧ ਗੋਲੇ ਦੀ ਪਾਸਵੀਂ ਸਤ੍ਹਾ ਦਾ ਖੇਤਰਫਲ  $277.2 \text{ ਸਮ}^2$  ਹੈ, ਤਾਂ ਇਸਦਾ ਅਰਧ ਵਿਆਸ ਹੈ :  
 a) 1.8 ਸਮ                                      b) 2.1 ਸਮ                                      c) 2.2 ਸਮ                                      d) 1.9 ਸਮ
34. ਇੱਕ ਗੋਲਾਕਾਰ ਗੋਂਦ ਇੱਕ ਸਿਲੰਡਰ ਬਕਸੇ ਦੇ ਅੰਦਰ ਬਿਲਕੁਲ ਫਿੱਟ ਬੈਠਦੀ ਹੈ। ਜੇਕਰ ਦੇਵਾਂ ਦਾ ਘੇਰਾ  $r$  ਹੈ, ਅਤੇ ਸਿਲੰਡਰ ਦੀ ਉਚਾਈ  $2r$  ਹੈ, ਤਾਂ ਗੋਲੇ ਦੇ ਆਇਤਨ ਦਾ ਸਿਲੰਡਰ ਦੇ ਆਇਤਨ ਨਾਲ ਅਨੁਪਾਤ ਕੀ ਹੋਵੇਗਾ?  
 a) 1 : 1                                      b) 2 : 3  
 c) 4 : 3                                      d) 3 : 4
35. 21 ਸੈਂਟੀਮੀਟਰ ਵਿਆਸ ਵਾਲੇ ਇੱਕ ਅਰਧ ਗੋਲੇ ਵਾਲੇ ਕਟੋਰੇ ਵਿੱਚ ਕਿੰਨੇ ਲੀਟਰ ਦੁੱਧ ਆ ਸਕਦਾ ਹੈ?  
 a) 2.4255 ਲੀਟਰ                                      b) 3.4255 ਲੀਟਰ                                      c) 4.4255 ਲੀਟਰ                                      d) 1.4255 ਲੀਟਰ
36. ਇਹਨਾਂ ਵਿੱਚੋਂ ਕਿਹੜਾ ਠੋਸ ਅਤੇ ਇਸਦੀ ਸਤ੍ਹਾ ਦੇ ਖੇਤਰਫਲ ਦੇ ਸੂਤਰ ਵਿਚਕਾਰ ਸਹੀ ਮੇਲ ਨਹੀਂ ਖਾਂਦਾ?  
 a) ਗੋਲਾ ( ਪਾਸਵੀਂ ਸਤ੍ਹਾ ਦਾ ਖੇਤਰਫਲ)  $- 4\pi r^2$   
 b) ਵੇਲਣ (ਕੁੱਲ ਸਤ੍ਹਾ ਦਾ ਖੇਤਰਫਲ)  $- 2\pi r(h + r)$   
 c) ਘਣ (ਕੁੱਲ ਸਤ੍ਹਾ ਦਾ ਖੇਤਰਫਲ)  $- 6a$   
 d) ਸ਼ੰਕੂ (ਪਾਸਵੀਂ ਸਤ੍ਹਾ ਦਾ ਖੇਤਰਫਲ)  $- \pi r l$
37. ਚੰਦਰਮਾ ਦਾ ਵਿਆਸ ਧਰਤੀ ਦੇ ਵਿਆਸ ਦਾ ਲਗਭਗ ਇੱਕ ਚੌਥਾਈ ਹੈ। ਧਰਤੀ ਦੇ ਆਇਤਨ ਅਤੇ ਚੰਦਰਮਾ ਦਾ ਆਇਤਨ ਦਿ ਭਿੰਨ ਹੈ:  
 a)  $\frac{1}{32}$                                       b)  $\frac{1}{16}$                                       c)  $\frac{1}{64}$                                       d) NOT



### 38. ਮਿਲਾਣ ਕਰੋ

#### ਕਾਲਮ A (ਠੋਸ)

- A. ਘਣ ਦਾ ਆਇਤਨ  
 B. ਵੇਲਣ ਦੀ ਕੁੱਲ ਸਤ੍ਹਾ ਦਾ ਖੇਤਰਫਲ  
 C. ਗੋਲੇ ਦਾ ਆਇਤਨ  
 D. ਅਰਧ ਗੋਲੇ ਦਾ ਆਇਤਨ  
 E. ਸ਼ੰਕੂ ਦੀ ਪਾਸਵੀਂ ਸਤ੍ਹਾ ਦਾ ਖੇਤਰਫਲ

#### ਕਾਲਮ B (ਸੂਤਰ)

- a.  $2\pi r(h + r)$   
 b.  $\frac{4}{3}\pi r^3$   
 c.  $\frac{2}{3}\pi r^3$   
 d.  $a^3$   
 e.  $\pi r l$



**Class: 9<sup>th</sup>- Science**

**Assignment-3**

Sr No	Competency	Competency Detail
1	C-3.2	Distinguish the characteristics of living organism (need for nutrition, growth and development, need for respiration , response to stimuli, reproduction, excretion, cellular organization) from non living things.

1. ਇੱਕ ਵਿਦਿਆਰਥੀ ਨੇ ਪੌਦਾ ਸੈੱਲ ਦਾ ਮਾਈਕ੍ਰੋਸਕੋਪ ਹੇਠ ਅਧਿਐਨ ਕੀਤਾ। ਉਸਨੂੰ ਇੱਕ ਮੋਟੀ ਬਾਹਰੀ ਕੰਧ ਦਿਖਾਈ ਦਿੱਤੀ। ਇਹ ਕਿਸ ਤੋਂ ਬਣੀ ਹੁੰਦੀ ਹੈ?

- |              |                 |
|--------------|-----------------|
| 1) ਪ੍ਰੋਟੀਨ   | 2) ਚਰਬੀ         |
| 3) ਸੈੱਲੂਲੋਜ਼ | 4) ਨਿਊਕਲਿਕ ਐਸਿਡ |

2. ਵਿਖਾਏ ਗਏ ਸੈੱਲ ਨੂੰ ਪਹਿਚਾਣੋ ।

- |              |             |
|--------------|-------------|
| 1) ਅੰਡਾਣੂ    | 2) ਸੁਕਰਾਣੂ  |
| 3) ਚਰਬੀ ਸੈੱਲ | 4) ਲਹੂ ਸੈੱਲ |



3. ਸੁਨੀਤਾ ਨੇ ਖੁਰਮਾਨੀ ਨੂੰ ਪਾਣੀ ਵਿੱਚ ਕੁੱਝ ਦੇਰ ਰੱਖਿਆ। ਹੇਠ ਲਿਖਿਆਂ ਵਿੱਚੋਂ ਕਿਹੜਾ ਪਰਿਵਰਤਨ ਸੁਨੀਤਾ ਨੇ ਨੋਟ ਕੀਤਾ ਹੋਵੇਗਾ?

- |                             |  |
|-----------------------------|--|
| 1) ਖੁਰਮਾਨੀ ਫੁੱਲ ਜਾਂਦੀ ਹੈ ।  | 2) ਖੁਰਮਾਨੀ ਸੁੰਗੜ ਜਾਂਦੀ ਹੈ ।                      |
| 3) ਕੋਈ ਪਰਿਵਰਤਨ ਨਹੀਂ ਹੁੰਦਾ । | 4) ਖੁਰਮਾਨੀ ਪਹਿਲਾਂ ਫੁੱਲਦੀ ਹੈ ਫਿਰ ਸੁੰਗੜ ਜਾਂਦੀ ਹੈ । |

4. ਜਦੋਂ ਕਿਸੇ ਪੌਦਾ ਸੈੱਲ ਵਿੱਚੋਂ ਪਰਸਰਣ ਵਿਧੀ ਦੁਆਰਾ ਪਾਣੀ ਨਿਕਲ ਜਾਂਦਾ ਹੈ ਸੈੱਲ ਝਿੱਲੀ ਸੈੱਲ ਕੰਧ ਤੋਂ ਅਲਗ ਹੋ ਜਾਂਦੀ ਹੈ। ਇਸ ਘਟਨਾ ਨੂੰ ਕੀ ਕਹਿੰਦੇ ਹਨ ?

- |                     |                           |
|---------------------|---------------------------|
| 1) ਪਲਾਜਮੋਲਾਇਸਸ      | 2) ਪਰਸਰਣ                  |
| 3) ਪ੍ਰਕਾਸ਼ ਸੰਸਲੇਸ਼ਣ | 4) ਉਪਰੋਕਤ ਵਿੱਚੋਂ ਕੋਈ ਨਹੀਂ |

5. ਹੇਠ ਲਿਖਿਆਂ ਵਿੱਚੋਂ ਕਿਹੜੇ ਕਥਨ ਸਹੀ ਹਨ ?

- (i) ਸੈੱਲ ਜੀਵਨ ਦੀ ਮੂਲ ਰਚਨਾਤਮਕ ਇਕਾਈ ਹੈ
- (ii) ਪਲਾਸਟਿਡਸ ਨੂੰ ਸੈੱਲ ਦਾ ਸ਼ਕਤੀਘਰ ਕਿਹਾ ਜਾਂਦਾ ਹੈ
- (iii) ਲਾਈਸੋਸੋਮ ਨੂੰ ਆਤਮਘਾਤੀ ਪੇਟਲੀ ਕਿਹਾ ਜਾਂਦਾ ਹੈ
- (iv) ਜੰਤੂ ਸੈੱਲ ਵਿੱਚ ਸੈੱਲ ਕੰਧ ਹੁੰਦੀ ਹੈ

- |                 |                   |                   |                  |
|-----------------|-------------------|-------------------|------------------|
| 1) (i) ਅਤੇ (ii) | 2) (ii) ਅਤੇ (iii) | 3) (iii) ਅਤੇ (iv) | 4) (i) ਅਤੇ (iii) |
|-----------------|-------------------|-------------------|------------------|

6. ਮਿਲਾਨ ਕਰੋ

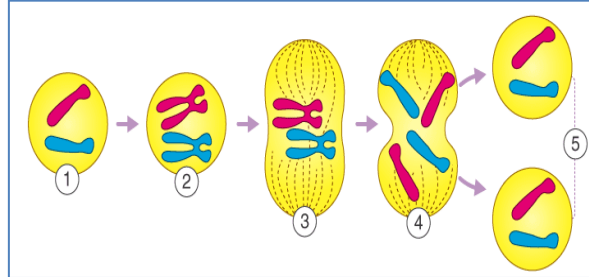
ਸੈੱਲ ਦੇ ਨਿਕੜੇ ਅੰਗ	ਕੰਮ
(a) ਰਾਈਬੋਸੋਮ	(i) ਠੋਸ ਅਤੇ ਤਰਲ ਪਦਾਰਥਾਂ ਨੂੰ ਜਮ੍ਹਾਂ ਕਰਨਾ
(b) ਲਾਈਸੋਸੋਮ	(ii) ਸੈੱਲ ਦਾ ਸ਼ਕਤੀਘਰ
(c) ਰਸਧਾਨੀਆਂ	(iii) ਪ੍ਰਕਾਸ਼ ਸੰਸਲੇਸ਼ਣ ਵਿੱਚ ਸਹਾਈ
(d) ਮਾਈਟੋਕਾਂਡਰੀਆ	(iv) ਮਲ ਤਿਆਗ ਤੰਤਰ

- 1) a-iv, b-ii, c-i, d-iii  
2) a-iii, b-ii, c-iv, d-i  
3) a-iii, b-iv, c-i, d-ii  
4) a-ii, b-iv, c-i, d-iii

7. ਕੈਮਿਲੇ ਗੋਲਜੀ ਨੇ ਇੱਕਲੀ ਨਾੜੀ ਅਤੇ ਸੈੱਲ ਸੰਰਚਨਾਵਾਂ ਨੂੰ ਰੰਗ ਦੇਣ ਦੀ ਕ੍ਰਾਂਤੀਕਾਰੀ ਵਿਧੀ ਇਜ਼ਾਦ ਕੀਤੀ। ਇਸ ਵਿਧੀ ਨੂੰ ਕੀ ਕਿਹਾ ਜਾਂਦਾ ਹੈ ?

- 1) ਪਿੰਕ ਰਿਐਕਸ਼ਨ 2) ਬਲੈਕ ਰਿਐਕਸ਼ਨ 3) ਗ੍ਰੀਨ ਰਿਐਕਸ਼ਨ 4) ਰੈਡ ਰਿਐਕਸ਼ਨ

8. ਹੇਠਾਂ ਵਿਖਾਏ ਗਏ ਸੈੱਲ ਵਿਭਾਜਨ ਨੂੰ ਪਹਿਚਾਣੋ।



- 1) ਮਾਇਟੋਸਿਸ 2) ਮਾਓਸਿਸ 3) ਮਾਇਕੋਸਿਸ 4) ਉਪਰੋਕਤ ਵਿਚੋਂ ਕੋਈ ਨਹੀਂ

9. ਅੰਮ੍ਰਿਤਪਾਲ ਸੈੱਲ ਦੇ ਨਿਕੜੇ ਅੰਗਾਂ ਨੂੰ ਵੇਖਣਾ ਚਾਹੁੰਦਾ ਹੈ। ਸੈੱਲ ਦੇ ਨਿਕੜੇ ਅੰਗ ਜਿਵੇਂ ਮਾਈਟੋਕਾਂਡਰੀਆ ਅਤੇ ਰਾਈਬੋਸੋਮ ਵੇਖਣ ਲਈ ਹੇਠ ਲਿਖਿਆਂ ਵਿਚੋਂ ਕਿਹੜਾ ਯੰਤਰ ਸਭ ਤੋਂ ਵਧੀਆ ਰਹੇਗਾ ?

- 1) ਉੱਤਲ ਲੈਂਜ਼ 2) ਸੰਯੁਕਤ ਸੂਖਮਦਰਸ਼ੀ 3) ਇਲੈਕਟ੍ਰਾਨ ਸੂਖਮਦਰਸ਼ੀ 4) ਦੂਰਬੀਨ

10. ਸੁਖਪਾਲ ਨੇ ਅੱਜ ਪ੍ਰਯੋਗਸ਼ਾਲਾ ਵਿੱਚ ਇੱਕ ਸਲਾਈਡ ਵੇਖੀ ਜਿਸ ਵਿੱਚ ਸੈੱਲ ਦਾ ਕੇਂਦਰਕ ਨਹੀਂ ਸੀ। ਇਹ ਸਲਾਈਡ ਕਿਸ ਦੀ ਹੋ ਸਕਦੀ ਹੈ।?

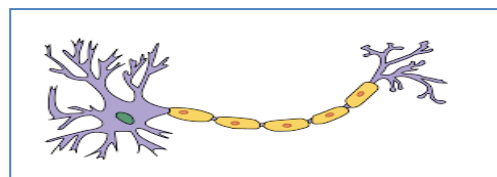
- 1) ਪਿਆਜ਼ ਦੀ ਝਿੱਲੀ 2) ਅਮੀਬਾ 3) ਨਾੜੀ ਸੈੱਲ 4) ਬੈਕਟੀਰੀਆ

11. ਜੇਕਰ ਘਰ ਵਿੱਚ ਰੱਖੇ ਫੁੱਲਾਂ ਨੂੰ ਤੁਸੀਂ ਸਾਫ਼ ਪਾਣੀ ਵਾਲੇ ਗਿਲਾਸ ਵਿੱਚ ਰੱਖ ਦਿਓ ਤਾਂ ਉਹ ਲੰਬੇ ਸਮੇਂ ਤੱਕ ਤਾਜ਼ੇ ਰਹਿੰਦੇ ਹਨ। ਇਹ ਕਿਸ ਵਿਗਿਆਨਕ ਕਾਰਨ ਕਰਕੇ ਹੁੰਦਾ ਹੈ?

- 1) ਪਾਣੀ ਕੋਸ਼ਿਕਾਵਾਂ ਵਿੱਚ ਅੰਦਰ ਚਲਾ ਜਾਂਦਾ ਹੈ। 2) ਪਾਣੀ ਕੋਸ਼ਿਕਾਵਾਂ ਵਿਚੋਂ ਬਾਹਰ ਨਿਕਲ ਜਾਂਦਾ ਹੈ।  
3) ਸੈੱਲ ਕੰਧ ਸੁੰਘੜ ਜਾਂਦੀ ਹੈ। 4) ਪ੍ਰਕਾਸ਼ ਸੰਸਲੇਸ਼ਣ ਵੱਧ ਜਾਂਦਾ ਹੈ।

12. ਹੇਠਾਂ ਵਿਖਾਏ ਗਏ ਸੈੱਲ ਨੂੰ ਪਹਿਚਾਣੋ।

- 1) ਨਾੜੀ ਸੈੱਲ 2) ਲਹੂ ਸੈੱਲ  
3) ਚਰਬੀ ਸੈੱਲ 4) ਅੰਡਾਣੂ



13. ਜੇਕਰ ਕੋਈ ਵਿਅਕਤੀ ਬਹੁਤ ਸਮੇਂ ਤੱਕ ਪਾਣੀ ਨਾ ਪੀਵੇਂ, ਤਾਂ ਉਸ ਦਾ ਚਿਹਰਾ ਮੁਰਝਾਇਆ ਹੋਇਆ ਤੇ ਥਕਾਵਟ ਵਾਲਾ ਕਿਉਂ ਦਿਖਾਈ ਦਿੰਦਾ ਹੈ?

- 1) ਪਾਣੀ ਕੋਸ਼ਿਕਾਵਾਂ ਵਿੱਚ ਅੰਦਰ ਚਲਾ ਜਾਂਦਾ ਹੈ। 2) ਪਾਣੀ ਕੋਸ਼ਿਕਾਵਾਂ ਵਿਚੋਂ ਬਾਹਰ ਨਿਕਲ ਜਾਂਦਾ ਹੈ।  
3) ਸੈੱਲ ਕੰਧ ਸੁੰਘੜ ਜਾਂਦੀ ਹੈ। 4) ਪ੍ਰਕਾਸ਼ ਸੰਸਲੇਸ਼ਣ ਵੱਧ ਜਾਂਦਾ ਹੈ।

14. ਸੈੱਲ ਦੀ ਖੋਜ ਕਿਸਨੇ ਕੀਤੀ?

- 1) ਰਾਬਰਟ ਬ੍ਰਾਊਨ 2) ਰਾਬਰਟ ਹੁੱਕ 3) ਨਿਊਟਨ 4) ਜੇ.ਈ. ਪੁਰਕਿੰਜੇ

15. ਹੇਠਾਂ ਲਿੱਖਿਆਂ ਵਿਚੋਂ ਕਿਹੜੀ ਜੀਵਨ ਦੀ ਮੁੱਢਲੀ ਇਕਾਈ ਹੈ?

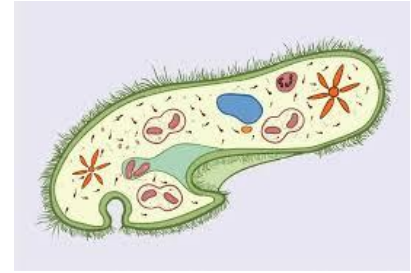
- 1) ਪਰਮਾਣੂ 2) ਟਿਸ਼ੂ 3) ਸੈੱਲ 4) ਕੇਂਦਰਕ

16. ਸੈੱਲ ਵਿੱਚੋਂ ਪਾਣੀ ਦੇ ਅਣੂਆਂ ਦੀ ਗਤੀ ਹੇਠ ਲਿਖਿਆਂ ਵਿੱਚੋਂ ਕਿਸ ਕਿਰਿਆ ਰਾਹੀਂ ਹੁੰਦੀ ਹੈ?

- 1) ਪਰਸਰਣ                      2) ਵਿਸਰਣ                      3) ਨਿਖੇੜਨ                      4) ਉਪਰੋਕਤ ਵਿੱਚੋਂ ਕੋਈ ਨਹੀਂ

17. ਹੇਠਾਂ ਦਿੱਤੇ ਚਿੱਤਰ ਵਿੱਚ ਇੱਕ ਪੈਰਾਮੀਸ਼ੀਅਮ ਵਿਖਾਇਆ ਗਿਆ ਹੈ।

ਇਸਦੇ ਗੁਣਾਂ ਦੇ ਆਧਾਰ 'ਤੇ ਇਸ ਨੂੰ ਹੇਠ ਲਿਖਿਆਂ ਵਿੱਚੋਂ ਕਿਸ ਸ਼੍ਰੇਣੀ ਵਿੱਚ ਰੱਖਿਆ ਜਾ ਸਕਦਾ ਹੈ?



- 1) ਇੱਕ-ਸੈੱਲੀ ਜੀਵ                      2) ਬਹੁ-ਸੈੱਲੀ ਜੀਵ  
3) ਨਿਰਜੀਵ                      4) ਮ੍ਰਿਤ ਜੀਵ

18. ਕਿਸ ਵਿਗਿਆਨੀ ਦੁਆਰਾ ਸੈੱਲ ਵਿੱਚ ਮਿਲਣ ਵਾਲੇ ਤਰਲ ਪਦਾਰਥ ਨੂੰ ਜੀਵ ਦ੍ਰਵ ਦਾ ਨਾਮ ਦਿੱਤਾ ਗਿਆ?

- 1) ਰਾਬਰਟ ਬ੍ਰਾਊਨ                      2) ਰਾਬਰਟ ਹੁੱਕ                      3) ਵਿਰਚੇ                      4) ਜੇ.ਈ. ਪੁਰਕਿੰਜੇ

19. ਨਿਸ਼ਾ ਨੇ ਸੋਗੀ ਨੂੰ ਘੋਲ A ਵਿੱਚ ਰੱਖਿਆ ਅਤੇ ਕੁੱਝ ਸਮੇਂ ਲਈ ਛੱਡ ਦਿੱਤਾ। ਫਿਰ ਇਨ੍ਹਾਂ ਨੂੰ ਕੁੱਝ ਦੇਰ ਲਈ ਘੋਲ B ਵਿੱਚ ਰੱਖਿਆ। ਨਿਸ਼ਾ ਨੇ ਵੇਖਿਆ ਕਿ ਸੋਗੀ ਨੂੰ ਘੋਲ A ਵਿੱਚ ਰੱਖਣ 'ਤੇ ਇਹ ਫੁੱਲ ਗਈਆਂ ਅਤੇ B ਵਿੱਚ ਰੱਖਣ 'ਤੇ ਇਹ ਸੁੰਗੜ ਗਈਆਂ। ਇਸ ਨਿਰੀਖਣ ਦੇ ਆਧਾਰ 'ਤੇ ਦਸੋ ਕਿ ਘੋਲ A ਅਤੇ ਘੋਲ B ਦੀ ਪ੍ਰਕਿਰਤੀ ਕ੍ਰਮਵਾਰ ਕੀ ਹੋਵੇਗੀ?

- 1) ਸਮਪਰਸਰੀ ਘੋਲ, ਵੱਧ ਗਾੜ੍ਹਾ ਘੋਲ                      2) ਸਮਪਰਸਰੀ ਘੋਲ, ਘੱਟ ਘਣਤਾ ਵਾਲਾ ਘੋਲ  
3) ਵੱਧ ਗਾੜ੍ਹਾ ਘੋਲ, ਘੱਟ ਘਣਤਾ ਵਾਲਾ ਘੋਲ                      4) ਘੱਟ ਘਣਤਾ ਵਾਲਾ ਘੋਲ, ਵੱਧ ਗਾੜ੍ਹਾ ਘੋਲ

20. ਪਲਾਜ਼ਮਾ ਝਿੱਲੀ ਬਾਰੇ ਹੇਠ ਲਿਖਿਆਂ ਵਿੱਚੋਂ ਕਿਹੜਾ ਕਥਨ ਗਲਤ ਹੈ?

- 1) ਇਹ ਲਚਕੀਲੀ ਹੁੰਦੀ ਹੈ                      2) ਇਸਨੂੰ ਸਾਧਰਣ ਸੂਖਮਦਰਸ਼ੀ ਨਾਲ ਵੇਖਿਆ ਜਾ ਸਕਦਾ ਹੈ  
3) ਇਹ ਚੁਣਨਯੋਗ ਮੁਸਾਮਦਾਰ ਹੁੰਦੀ ਹੈ                      4) ਇਹ ਚਰਬੀ ਅਤੇ ਪ੍ਰੋਟੀਨ ਦੀ ਬਣੀ ਹੁੰਦੀ ਹੈ

21. ਲਿਊਕੋਪਲਾਸਟ ਦਾ ਮੁੱਖ ਕੰਮ ..... ਹੈ।

- 1) ਸਟੋਰੇਜ                      2) ਪ੍ਰਜਣਨ  
3) ਪਾਚਨ                      4) ਊਰਜਾ ਉਤਪਾਦਨ

22. ਡੀ.ਐਨ.ਏ. ਦੇ ਕਿਰਿਆਤਮਕ ਭਾਗ ਨੂੰ ..... ਕਹਿੰਦੇ ਹਨ।

- 1) ਗੁਣਸੂਤਰ                      2) ਕੇਂਦਰਕ  
3) ਪਲਾਸਟਿਡ                      4) ਜੀਨ

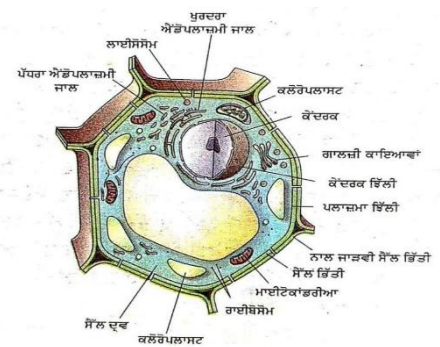
23. ਹੇਠ ਲਿਖਿਆਂ ਵਿੱਚੋਂ ਕੀ ਕਾਰਨ ਹੈ ਕਿ ਇੱਕ ਰੋਬੋਟ ਨੂੰ ਮਨੁੱਖਾਂ ਵਾਂਗ ਕੰਮ ਕਰਨ ਦੇ ਬਾਵਜੂਦ ਵੀ ਜਿਉਂਦਾ ਨਹੀਂ ਮੰਨਿਆ ਜਾਂਦਾ?

- 1) ਇਹ ਦੇਖ ਨਹੀਂ ਸਕਦਾ।                      2) ਇਸਦੀ ਸਤ੍ਹਾ ਸਖਤ ਹੁੰਦੀ ਹੈ।  
3) ਇਹ ਬਿਜਲੀ ਦੁਆਰਾ ਸੰਚਾਲਿਤ ਹੁੰਦਾ ਹੈ।                      4) ਇਸ ਵਿੱਚ ਜੈਵਿਕ ਕਿਰਿਆਵਾਂ ਨਹੀਂ ਹੁੰਦੀਆਂ।

24. ਹੇਠਾਂ ਦਿੱਤੇ ਚਿੱਤਰ ਵਿੱਚ ਇੱਕ ਪੈਦਾ ਸੈੱਲ ਵਿਖਾਇਆ ਗਿਆ ਹੈ।

ਇਸ ਦਾ ਕਿਹੜਾ ਨਿਕੜਾ ਅੰਗ ਜੰਤੂ ਸੈੱਲ ਵਿੱਚ ਮੌਜੂਦ ਨਹੀਂ ਹੁੰਦਾ?

- 1) ਸੈੱਲ ਭਿੱਤੀ                      2) ਸੈੱਲ ਝਿੱਲੀ  
3) ਕੇਂਦਰਕ                      4) ਮਾਈਟੋਕਾਂਡਰੀਆ



## ਸ਼੍ਰੇਣੀ: ਨੈਵੀਂ (ਸਮਾਜਿਕ ਵਿਗਿਆਨ) CEP ਵਰਕਸ਼ੀਟ-3

Competency	Competency Details
C-3.3	Draws inter-linkages between various components of the physical environment such as relief and climate, climate and vegetation, agriculture and wildlife.
C-8.1	Gathers, comprehends, and analyses data related to poverty and unemployment in one's locality and at the national level
C-6.1	Analyses how people across the world have mobilised and safeguarded their rights.
C-5.2	Analyses the root causes of all kinds of discrimination against disadvantaged sections of our society and traces its roots in history.

1. ਕਿਸੇ ਸਥਾਨ ਦੇ ਲੰਮੇ ਸਮੇਂ (ਲਗਭਗ 30 ਸਾਲਾਂ ਤੋਂ ਵੱਧ) ਦੇ ਮੌਸਮ ਦੀ ਔਸਤ ਮਿੱਥ ਕੇ ਜੇ ਸਿੱਟਾ ਕੱਢਿਆ ਜਾਂਦਾ ਹੈ, ਉਸਨੂੰ ਕੀ ਕਿਹਾ ਜਾਂਦਾ ਹੈ?

ੳ) ਮੌਸਮ                      ਅ) ਜਲਵਾਯੂ                      ਏ) ਤਾਪਮਾਨ                      ਸ) ਵਰਖਾ

2. ਪੰਜਾਬ ਅਤੇ ਹੋਰ ਨੇੜਲੇ ਸੂਬਿਆਂ ਵਿੱਚ ਸਰਦੀਆਂ ਵਿੱਚ ਹੋਣ ਵਾਲੀ ਵਰਖਾ ਕਿਸ ਫ਼ਸਲ ਦੀ ਖੇਤੀ ਲਈ ਲਾਹੇਵੰਦ ਹੁੰਦੀ ਹੈ?

ੳ) ਕਣਕ                      ਅ) ਝੋਨਾ                      ਏ) ਮੱਕੀ                      ਸ) ਉਪਰੋਕਤ ਸਾਰੇ

3. ਭਾਰਤ ਦੀ ਜਲਵਾਯੂ ਮੈਨਸੂਨੀ ਹੋਣ ਕਾਰਨ ਇੱਥੇ ਕਈ ਪ੍ਰਕਾਰ ਦੀਆਂ ਰੁੱਤਾਂ ਮਿਲਦੀਆਂ ਹਨ। ਇਸ ਜਲਵਾਯੂ ਦੇ ਆਧਾਰ 'ਤੇ ਭਾਰਤ ਨੂੰ ਕਿੰਨੀਆਂ ਮੁੱਖ ਰੁੱਤਾਂ ਵਿੱਚ ਵੰਡਿਆ ਜਾਂਦਾ ਹੈ?

ੳ) ਦੋ                      ਅ) ਤਿੰਨ                      ਏ) ਚਾਰ                      ਸ) ਪੰਜ

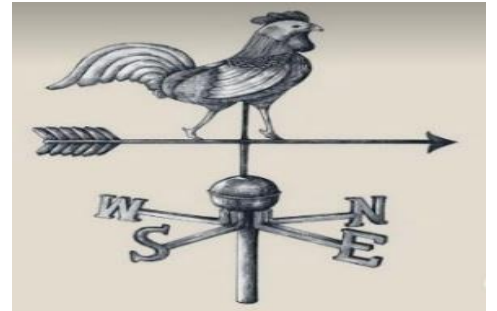
4. ਹੇਠਾਂ ਦਿੱਤੇ ਚਿੱਤਰ ਨੂੰ ਪਛਾਣੋ:

ੳ) ਥਰਮਾਮੀਟਰ

ਅ) ਬੈਰੋਮੀਟਰ

ਏ) ਵਰਖਾ ਮਾਪਕ ਯੰਤਰ

ਸ) ਵਾਯੂ ਵੇਗ ਸੂਚਕ(ਮਾਪਕ) ਯੰਤਰ



5. ਕੁੱਝ ਕੁਦਰਤੀ ਆਫ਼ਤਾਂ (ਭੂਚਾਲ, ਸੁਨਾਮੀ, ਜਵਾਲਾਮੁਖੀ, ਹੜ੍ਹ, ਸੇਕਾ ਆਦਿ) ਬਹੁਤ ਨੁਕਸਾਨ ਕਰ ਜਾਂਦੀਆਂ ਹਨ। ਇਹਨਾਂ ਦੇ ਮਾੜੇ ਪ੍ਰਭਾਵ ਹੇਠ ਲਿਖਿਆਂ ਵਿੱਚੋਂ ਕਿਹੜੇ ਹਨ?

ੳ) ਜਾਨੀ ਨੁਕਸਾਨ                      ਅ) ਮਾਲੀ ਨੁਕਸਾਨ                      ਏ) ਫ਼ਸਲਾਂ ਅਤੇ ਮਾਲ-ਡੰਗਰ ਦੀ ਹਾਨੀ                      ਸ) ਉਪਰੋਕਤ ਸਾਰੇ

6. ਹੇਠਾਂ ਦਿੱਤਿਆਂ ਵਿੱਚੋਂ ਕਿਹੜਾ ਵਾਕ ਸਹੀ ਹੈ?

ੳ) ਭਾਰਤ ਦਾ ਦੱਖਣੀ ਭਾਗ ਭੂ-ਮੱਧ ਰੇਖਾ ਦੇ ਨੇੜੇ ਹੈ।                      ਅ) ਕਰਕ ਰੇਖਾ ਭਾਰਤ ਦੇ ਮੱਧ ਵਿੱਚੋਂ ਲੰਘਦੀ ਹੈ।

ਏ) ਜਿਹੜੇ ਸਥਾਨ ਸਮੁੰਦਰ ਦੇ ਨੇੜੇ ਹਨ, ਉੱਥੇ ਗਰਮੀਆਂ ਘੱਟ ਗਰਮ ਅਤੇ ਸਰਦੀਆਂ ਘੱਟ ਠੰਢੀਆਂ ਹੁੰਦੀਆਂ ਹਨ।

ਸ) ਉਪਰੋਕਤ ਸਾਰੇ

7. ਭਾਰਤ ਦੇ ਨਕਸ਼ੇ ਵਿੱਚ ਛਾਇਆਦਾਰ ਖੇਤਰ ਵਿੱਚ ਕਿਸ ਖੇਤਰ ਨੂੰ ਦਰਸਾਇਆ ਗਿਆ ਹੈ।

ੳ) ਪਰਬਤੀ ਖੇਤਰ

ਅ) ਤੱਟੀ ਖੇਤਰ

ੲ) ਵੱਧ ਵਰਖਾ ਵਾਲਾ ਖੇਤਰ

ਸ) ਮੱਛੀ ਪਾਲਣ ਵਾਲਾ ਖੇਤਰ



8. ਕਿਹੜੇ ਮਹੀਨਿਆਂ ਵਿੱਚ ਭਾਰਤ ਦੇ ਉੱਤਰੀ ਅਤੇ ਉੱਤਰ-ਪੱਛਮੀ ਭਾਗਾਂ ਵਿੱਚ ਵਾਯੂ-ਦਬਾਅ ਘੱਟਣਾ ਸ਼ੁਰੂ ਹੋ ਜਾਂਦਾ ਹੈ, ਜਿਸ ਕਾਰਨ ਮੈਨਸੂਨ ਪੈਣਾਂ ਕਮਜ਼ੋਰ ਹੋ ਜਾਂਦੀਆਂ ਹਨ?

ੳ) ਜਨਵਰੀ-ਫਰਵਰੀ

ਅ) ਅਕਤੂਬਰ-ਨਵੰਬਰ

ੲ) ਮਈ-ਜੂਨ

ਸ) ਜੂਨ-ਜੁਲਾਈ

9. ਉਹ ਜੰਗਲ ਜਿਨ੍ਹਾਂ ਦੇ ਦਰੱਖਤ ਨੁਕੀਲੇ ਅਤੇ ਲੰਬੇ ਹੁੰਦੇ ਹਨ ਅਤੇ ਜਿਨ੍ਹਾਂ ਦੇ ਪੱਤੇ ਸੂਈਆਂ ਵਰਗੇ ਹੁੰਦੇ ਹਨ ਤਾਂ ਜੋ ਉਹ ਖੁਸ਼ਕ ਅਤੇ ਬਰਫੀਲੇ ਵਾਤਾਵਰਣ ਦਾ ਸਾਹਮਣਾ ਕਰ ਸਕਣ। ਇਹ ਦਰੱਖਤ ਆਰਥਿਕ ਪੱਖੋਂ ਵੀ ਬਹੁਤ ਕੀਮਤੀ ਹਨ। ਇਹ ਕਿਸ ਕਿਸਮ ਦੀ ਬਨਸਪਤੀ ਹੈ?

ੳ) ਕੋਣਧਾਰੀ ਜੰਗਲ

ਅ) ਸਦਾਬਹਾਰ ਜੰਗਲ

ੲ) ਪੱਤਝੜੀ ਜੰਗਲ

ਸ) ਜਵਾਰੀ ਜੰਗਲ

10. ਸੰਸਾਰ ਦੇ ਵੱਖ-ਵੱਖ ਖੇਤਰਾਂ ਵਿੱਚ ਕੁਦਰਤੀ ਬਨਸਪਤੀ ਇੱਕੋ ਜਿਹੀ ਨਹੀਂ ਹੁੰਦੀ। ਇਸ ਵਿੱਚ ਵੱਡੇ ਪੱਧਰ 'ਤੇ ਅੰਤਰ ਪਾਇਆ ਜਾਂਦਾ ਹੈ। ਇਹ ਅੰਤਰ ਕਿਸ-ਕਿਸ ਭੂਗੋਲਿਕ ਤੱਤ ਕਾਰਨ ਹੁੰਦਾ ਹੈ?

ੳ) ਭੂਮੀ ਅਤੇ ਮਿੱਟੀ

ਅ) ਤਾਪਮਾਨ ਅਤੇ ਵਰਖਾ

ੲ) ਸੂਰਜ ਦੀ ਰੋਸ਼ਨੀ ਦੀ ਮਿਆਦ

ਸ) ਉਪਰੋਕਤ ਸਾਰੇ

11. ਹੇਠ ਲਿਖਿਆਂ ਵਿੱਚੋਂ ਕਿਹੜਾ ਕਥਨ ਗਲਤ ਹੈ?

ੳ) ਭਾਰਤ ਵਿੱਚ ਲਗਭਗ 3000 ਸ਼ੇਰ ਹਨ।

ਅ) ਦੇਸ਼ ਵਿੱਚ ਮੱਛੀਆਂ ਦੀਆਂ 2000 ਪ੍ਰਜਾਤੀਆਂ ਹਨ।

ੲ) ਸਾਡੇ ਦੇਸ਼ ਵਿੱਚ 89 ਹਜ਼ਾਰ ਤੋਂ ਵੱਧ ਜਾਨਵਰਾਂ ਦੀਆਂ ਕਿਸਮਾਂ ਹਨ।

ਸ) ਗੈਰ ਜਾਂ ਜੰਗਲੀ ਬਲਦ ਮੱਧ ਭਾਰਤ ਦੇ ਜੰਗਲਾਂ ਵਿੱਚ ਮਿਲਦਾ ਹੈ।

12. ਜੰਗਲੀ-ਜੀਵ ਸੁਰੱਖਿਆ ਕਾਨੂੰਨ, ਜੋ ਖਤਰੇ ਵਿੱਚ ਪਈਆਂ ਪ੍ਰਜਾਤੀਆਂ ਦੇ ਬਚਾਅ ਅਤੇ ਸੰਭਾਲ ਲਈ ਬਣਾਇਆ ਗਿਆ ਸੀ, ਕਿਹੜੇ ਸਾਲ ਵਿੱਚ ਲਾਗੂ ਹੋਇਆ?

ੳ) 1952

ਅ) 1962

ੲ) 1972

ਸ) 1982

13. ਰਾਮ ਦੇ ਹੱਥ 'ਤੇ ਸੱਟ ਲੱਗੀ। ਉਹ ਇੱਕ ਆਯੁਰਵੈਦਿਕ ਡਾਕਟਰ ਕੋਲ ਗਿਆ। ਡਾਕਟਰ ਨੇ ਉਸਨੂੰ ਉਹ ਮਲ੍ਹਮ ਦਿੱਤਾ ਜੋ ਉਸ ਪੈਦੇ ਤੋਂ ਬਣਿਆ ਸੀ ਜਿਸਨੂੰ "ਸਰਵਰੋਗ ਨਿਵਾਰਕ" ਵੀ ਕਿਹਾ ਜਾਂਦਾ ਹੈ। ਉਸ ਪੈਦੇ ਦਾ ਨਾਮ ਕੀ ਹੈ?

ੳ) ਸਰਪਗੰਧਾ

ਅ) ਨਿੰਮ

ੲ) ਚੰਦਨ

ਸ) ਤੁਲਸੀ

14. ਭਾਰਤ ਕੋਲ ਬਨਸਪਤੀ ਅਤੇ ਜੀਵ-ਜੰਤੂਆਂ ਦੀ ਅਮੀਰ ਵਿਰਾਸਤ ਹੈ ਕਿਉਂਕਿ:

i) ਮਿੱਟੀ ਦੀਆਂ ਵੱਖ-ਵੱਖ ਕਿਸਮਾਂ

ii) ਤਾਪਮਾਨ ਵਿੱਚ ਪਰਿਵਰਤਨ

(iii) ਵਰਖਾ ਦੀ ਵੱਖ - ਵੱਖ ਮਾਤਰਾ

(iv) ਧਰਾਤਲ

(v) ਜਲਵਾਯੂ ਹਾਲਤਾਂ

ਸਹੀ ਵਿਕਲਪ ਚੁਣੋ:

ੳ) (i) ਅਤੇ (ii)

ਅ) (ii) ਅਤੇ (v)

ੲ) (v) ਤੋਂ ਇਲਾਵਾ ਸਾਰੇ ਸਹੀ ਹਨ

ਸ) ਸਾਰੇ ਵਿਕਲਪ ਸਹੀ ਹਨ

15. ਉਹ ਜੰਗਲ ਜੋ ਸਾਲ ਭਰ ਹਰੇ-ਭਰੇ ਰਹਿੰਦੇ ਹਨ ਅਤੇ ਜਿਨ੍ਹਾਂ ਦੇ ਸਾਰੇ ਪੱਤੇ ਇਕੱਠੇ ਨਹੀਂ ਝੜਦੇ, ਕਿਹੜੇ ਨਾਂ ਨਾਲ ਜਾਣੇ ਜਾਂਦੇ ਹਨ?

ੳ) ਪਰਬਤੀ ਜੰਗਲ

ਅ) ਜਵਾਰੀ ਜੰਗਲ

ੲ) ਉਸ਼ਣ ਸਦਾਬਹਾਰ ਜੰਗਲ

ਸ) ਕੰਡੇਦਾਰ ਜੰਗਲ

16. ਭਾਰਤ ਦੇ ਨਕਸ਼ੇ 'ਤੇ ਦਰਸਾਈਆਂ ਗਈਆਂ ਮਿੱਟੀਆਂ ਕਿਹੜੀਆਂ ਹਨ?

ੳ) ਲਾਲ ਅਤੇ ਜਲੇਢੀ

ਅ) ਲੈਟਰਾਈਟ ਅਤੇ ਕਾਲੀ

ੲ) ਕਾਲੀ ਅਤੇ ਜਲੇਢੀ

ਸ) ਜਲੇਢੀ ਅਤੇ ਲੈਟਰਾਈਟ



17. ਹੇਠ ਲਿਖਿਆਂ ਵਿੱਚੋਂ ਕਿਹੜਾ ਕਥਨ ਗਲਤ ਹੈ?

ੳ) ਕੇਰਲ ਨੇ ਮਾਨਵ ਸੰਸਾਧਨ ਵਿਕਾਸ 'ਤੇ ਬਹੁਤ ਧਿਆਨ ਦਿੱਤਾ।

ਅ) ਪੱਛਮੀ ਬੰਗਾਲ ਨੇ ਭੂਮੀ ਸੁਧਾਰ ਨਾਲ ਗਰੀਬੀ ਘੱਟ ਕੀਤੀ।

ੲ) ਪੰਜਾਬ ਰਾਜ ਵਿੱਚ ਉੱਚ ਖੇਤੀ ਵਾਧੇ ਦੀ ਦਰ ਨਾਲ ਗਰੀਬੀ ਘੱਟ ਹੋਈ।

ਸ) ਓਡੀਸ਼ਾ ਅਤੇ ਬਿਹਾਰ ਨੇ ਜਨਤਕ ਵੰਡ ਪ੍ਰਣਾਲੀ ਦੁਆਰਾ ਭੋਜਨ ਸੁਰੱਖਿਆ 'ਤੇ ਜ਼ੋਰ ਦਿੱਤਾ।

18. ਆਜ਼ਾਦੀ ਤੋਂ ਕਾਫ਼ੀ ਸਮਾਂ ਬਾਅਦ ਵੀ ਭਾਰਤ ਗਰੀਬੀ ਦੀ ਸਮੱਸਿਆ ਨਾਲ ਜੂਝ ਰਿਹਾ ਹੈ। 2011-12 ਦੇ ਸਰਵੇਖਣ ਅਨੁਸਾਰ, ਭਾਰਤ ਦੇ ਲਗਭਗ 27 ਕਰੋੜ ਲੋਕ ਅਜੇ ਵੀ ਗਰੀਬੀ ਵਿੱਚ ਜੀ ਰਹੇ ਹਨ। ਕੀ ਤੁਹਾਨੂੰ ਪਤਾ ਹੈ ਕਿ ਸੰਸਾਰ ਦੀ ਕੁੱਲ ਗਰੀਬ ਜਨਸੰਖਿਆ ਦਾ ਕਿੰਨਾ ਹਿੱਸਾ ਭਾਰਤ ਵਿੱਚ ਰਹਿੰਦਾ ਹੈ?

ੳ) 1/3 ਹਿੱਸੇ ਤੋਂ ਵੱਧ

ਅ) 1/4 ਹਿੱਸੇ ਤੋਂ ਵੱਧ

ੲ) 1/5 ਹਿੱਸੇ ਤੋਂ ਵੱਧ

ਸ) 1/6 ਹਿੱਸੇ ਤੋਂ ਵੱਧ

19. ਰਾਮੂ ਪੰਜਾਬ ਵਿੱਚ ਕਿਸੇ ਕਿਸਾਨ ਦੇ ਘਰ ਕੰਮ ਕਰਦਾ ਸੀ। ਹੁਣ ਉਸਨੂੰ 100 ਦਿਨਾਂ ਲਈ ਆਪਣੇ ਘਰ ਦੇ ਕੋਲ ਹੀ ਸੁਨਿਸ਼ਚਿਤ ਰੁਜ਼ਗਾਰ ਮਿਲਿਆ ਹੈ। ਇਹ ਰੁਜ਼ਗਾਰ ਕਿਹੜੀ ਯੋਜਨਾ ਤਹਿਤ ਦਿੱਤਾ ਗਿਆ?

ੳ) ਪ੍ਰਧਾਨ ਮੰਤਰੀ ਗ੍ਰਾਮ ਉਦੈ ਯੋਜਨਾ

ਅ) ਸੰਪੂਰਨ ਗ੍ਰਾਮੀਣ ਰੁਜ਼ਗਾਰ ਯੋਜਨਾ

ੲ) ਮਹਾਤਮਾ ਗਾਂਧੀ ਨੈਸ਼ਨਲ ਰੂਰਲ ਇੰਪਲਾਇਮੈਂਟ ਗਾਰੰਟੀ ਐਕਟ

ਸ) ਅੰਤੋਦਯਾ ਅੰਨ ਯੋਜਨਾ

20. ਹੇਠ ਲਿਖੇ ਕਥਨਾਂ ਵਿੱਚੋਂ ਕਿਹੜਾ ਸਹੀ ਹੈ?

ਕਥਨ 1: ਜਨਸੰਖਿਆ ਵਿੱਚ ਲਗਾਤਾਰ ਵਾਧੇ ਨਾਲ ਬੇਰੁਜ਼ਗਾਰੀ ਅਤੇ ਅਲਪ ਬੇਰੁਜ਼ਗਾਰੀ ਵਿੱਚ ਵਾਧਾ ਹੋਇਆ ਹੈ।

ਕਥਨ 2: ਲਗਾਤਾਰ ਵੱਧ ਰਹੀਆਂ ਕੀਮਤਾਂ ਨੇ ਗਰੀਬਾਂ ਨੂੰ ਬੁਰੀ ਤਰ੍ਹਾਂ ਪ੍ਰਭਾਵਿਤ ਨਹੀਂ ਕੀਤਾ ਹੈ।

ੳ) ਕਥਨ-1 ਸਹੀ ਹੈ।

ਅ) ਕਥਨ-2 ਸਹੀ ਹੈ।

ੲ) ਕਥਨ-1 ਅਤੇ ਕਥਨ-2 ਦੋਵੇਂ ਸਹੀ ਹਨ।

ਸ) ਕਥਨ-1 ਅਤੇ ਕਥਨ-2 ਦੋਵੇਂ ਗਲਤ ਹਨ।

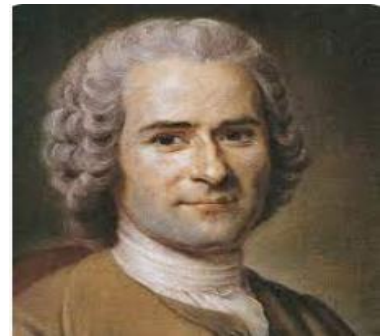
21. ਤਸਵੀਰ ਵਿਚਲਾ ਵਿਅਕਤੀ ਤਾਨਾਸ਼ਾਹ ਸ਼ਾਸਕਾਂ ਵਿਰੁੱਧ ਅਵਾਜ਼ ਉਠਾਉਂਦਾ ਸੀ ਅਤੇ ਲੋਕਤੰਤਰੀ ਰਾਜ ਦੀ ਸਥਾਪਨਾ 'ਤੇ ਜ਼ੋਰ ਦਿੰਦਾ ਸੀ। ਉਸਨੇ ਆਪਣੀ ਕਿਤਾਬ ਸੋਸ਼ਲ ਕੰਟਰੈਕਟ ਵਿੱਚ ਸਮਾਜਿਕ ਅਜ਼ਾਦੀ ਅਤੇ ਸਮਾਨ ਅਧਿਕਾਰਾਂ 'ਤੇ ਜ਼ੋਰ ਦਿੱਤਾ। ਤਸਵੀਰ ਵਿਚਲੇ ਵਿਅਕਤੀ ਨੂੰ ਪਹਿਚਾਣੋ।

ੳ) ਵਾਲਤੇਅਰ

ਅ) ਰੂਸੋ

ੲ) ਮਾਨਟੈਸਕਿਊ

ਸ) ਟਰਾਸਕੀ



22. ਬੈਸਟੀਲ ਪੈਰਿਸ ਦਾ ਇੱਕ ਪੁਰਾਤਨ ਕਿਲ੍ਹਾ ਸੀ ਜਿਸਨੂੰ ਰਾਜਸੀ ਕੈਦੀਆਂ ਨੂੰ ਰੱਖਣ ਲਈ ਵਰਤਿਆ ਜਾਂਦਾ ਸੀ। ਫਰਾਂਸੀਸੀ ਕ੍ਰਾਂਤੀ ਦੌਰਾਨ ਕ੍ਰਾਂਤੀਕਾਰੀਆਂ ਨੇ ਇਸ ਕਿਲ੍ਹੇ 'ਤੇ ਹਮਲਾ ਕਰ ਦਿੱਤਾ। ਇਹ ਤਾਰੀਖ ਅੱਜ ਵੀ ਬੈਸਟੀਲ ਦਿਵਸ ਦੇ ਰੂਪ ਵਿੱਚ ਮਨਾਈ ਜਾਂਦੀ ਹੈ। ਦੱਸੋ ਇਹ ਕਿਹੜੀ ਤਾਰੀਖ ਹੈ?

ੳ) 12 ਜੁਲਾਈ

ਅ) 13 ਜੁਲਾਈ

ੲ) 14 ਜੁਲਾਈ

ਸ) 15 ਜੁਲਾਈ

23. ਮੰਨ ਲਓ ਤੁਸੀਂ ਫਰਾਂਸ ਵਿੱਚ ਮੈਕਸਮਿਲੀਅਨ ਰੋਬਸਪੇਅਰ ਦੀ ਸਰਕਾਰ ਦੇ ਦੌਰਾਨ ਰਹਿੰਦੇ ਹੋ। ਇਸ ਦੌਰ ਨੂੰ ਇਤਿਹਾਸ ਵਿੱਚ ਕੀ ਕਿਹਾ ਜਾਂਦਾ ਹੈ?

ੳ) ਸੁਨਹਿਰੀ ਕਾਲ

ਅ) ਆਤੰਕ ਦਾ ਦੌਰ

ੲ) ਕਾਲਾ ਯੁੱਗ

ਸ) ਨੀਲਾ ਯੁੱਗ

24. ਅੰਗਰੇਜ਼ਾਂ ਨੇ ਨੈਪੋਲੀਅਨ ਬੋਨਾਪਾਰਟ ਨੂੰ ਵਾਟਰਲੂ ਦੀ ਲੜਾਈ ਵਿੱਚ ਹਰਾਉਣ ਤੋਂ ਬਾਅਦ ਕਿਸ ਟਾਪੂ 'ਤੇ ਕੈਦ ਕੀਤਾ ਸੀ?

ੳ) ਵਾਲਤੇਅਰ

ਅ) ਰੂਸੋ

ੲ) ਸੈਂਟ ਹੇਲੀਨਾ

ਸ) ਟਰਾਸਕੀ

25. ਇਸ ਦਿਨ ਤੀਸਰੇ ਵਰਗ ਦੇ ਲੋਕਾਂ ਨੇ ਇਨਡੋਰ ਟੈਨਿਸ ਕੋਰਟ ਵਿੱਚ ਆਪਣੀ ਬੈਠਕ ਸ਼ੁਰੂ ਕੀਤੀ:

ੳ) 20 ਜੂਨ, 1789

ਅ) 20 ਜੁਲਾਈ, 1789

ੲ) 8 ਜੂਨ, 1790

ਸ) 8 ਜੁਲਾਈ, 1790

**ਯੋਗਦਾਨ:** ਹਰਦਵਿੰਦਰ ਸਿੰਘ (ਲੈਕ. ਅੰਗਰੇਜ਼ੀ) SOE (G) ਚਮਕੌਰ ਸਾਹਿਬ, ਰੂਪਨਗਰ  
ਰਣਜੀਤ ਕੌਰ (ਲੈਕ. ਇਤਿਹਾਸ) ਸ.ਸ.ਸ. ਸਕੂਲ ਡੀਨਾ ਬੇਟ, ਗੁਰਦਾਸਪੁਰ ਅਤੇ  
ਮਨਦੀਪ ਕੌਰ (ਸ.ਸ. ਮਿਸਟ੍ਰੈਸ) ਸ.ਕੰ.ਸ.ਸ. ਦਾਖਾ ਲੁਧਿਆਣਾ।

**CEP 2025-26**  
**Class 9<sup>th</sup> Subject: English**  
**Worksheet -3**

Sr. No.	Competency	Competency Detail
1.	C-1.1	Identifies main points and summarises from careful listening or reading of the text (news articles, reports, editorials)

**Questions (1–6): Read the passage carefully and answer the questions.**

A farmer had three sons who always quarrelled among themselves. One day, he brought a bundle of sticks and asked each son to break it. No one could do it. Then the farmer untied the bundle and gave one stick to each son. They broke them easily. The farmer said, “When you are united, you are strong. But if you fight among yourselves, you will be weak.” The sons understood their father’s message. From that day, they worked together and brought peace and prosperity to their family. Teamwork is important not only in families but also in schools, workplaces, and communities. When people cooperate, even big tasks become easy.

**Q1. What did the farmer ask his sons to do?**

- a) to collect sticks
- b) to quarrel
- c) to break the bundle
- d) to break the sticks

**Q2. Could the sons break the bundle together?**

- a) Yes
- b) No
- c) Only one could
- d) All did easily

**Q3. What lesson did the farmer teach?**

- a) Obedience
- b) Unity is strength
- c) Money is power
- d) Work is fun

**Q4. Where else is teamwork important?**

- a) Only in games
- b) Only at home
- c) In families, schools, and communities
- d) Only in offices

**Q5. What is the moral of the story?**

- a) Unity brings strength and success
- b) We should live alone
- c) People should compete
- d) Sticks are strong

**Q6. Textual Question: Write 2–3 sentences on how teamwork helps in school life.**

.....  
.....

**Questions (7–12): Read the following passage carefully and answer the questions that follow:**

Health is the greatest wealth of a person. A healthy body and mind allow us to enjoy life fully and achieve success. Exercise plays a key role in maintaining good health. It improves blood circulation, strengthens muscles, and keeps diseases away. Simple activities such as walking, jogging, or cycling every day are enough to keep the body active. Yoga and meditation are also important because they bring peace to the mind and reduce stress.



Students often spend long hours sitting in classrooms or using mobile phones. This lack of movement can lead to obesity, weak eyesight, and laziness. To avoid such problems, students should develop the habit of playing outdoor games like football, cricket, or badminton. These games not only make the body strong but also teach teamwork and discipline. A balanced diet is equally important. Eating too much junk food can cause serious health issues, while fruits, vegetables, and milk give real strength. A person who exercises regularly, eats properly, and sleeps on time is always more energetic and productive than one who neglects health. Good health is the foundation of a happy and successful life.

**Q7. We can enjoy life only if we have healthy \_\_\_\_\_.**

- a) Body and muscles      b) Mind and body      c) Mind and family      d) Muscles and mind

**Q8. What does exercise improve?**

- a) Sleep      b) Laziness      c) Anger      d) Blood circulation

**Q9. What can lack of movement cause?**

- a) Obesity      b) Happiness      c) Success      d) Discipline

**Q10. Which games help in maintaining health?**

- a) Outdoor games      b) Indoor games      c) Mobile games      d) Video games

**Q11. What is equally important along with exercise?**

- a) Reading books      b) Money      c) Balanced diet      d) Watching TV

**Q12. Textual Question: Write two ways in which students can stay healthy.**

.....  
.....

**Questions (13–18): Read the following passage carefully and answer the questions that follow:**

Pollution has become one of the most serious problems of modern society. It affects the air we breathe, the water we drink, and the land we live on. Air pollution is caused by smoke from factories, vehicles, and burning of fuels. It makes the air dirty and leads to diseases such as asthma, lung cancer, and other respiratory problems. Water pollution is equally dangerous. Waste from industries, untreated sewage, and plastic waste make rivers and ponds unfit for drinking and even harm aquatic animals. Land pollution is caused when people throw garbage carelessly or use harmful chemicals in farming. Noise pollution is another form of pollution. Loudspeakers, traffic horns, and construction work disturb the peace of life. This kind of pollution affects hearing and also causes stress. Scientists warn that pollution is slowly damaging our planet. If we do not act quickly, it will become difficult for human beings to survive in the future. Students can play an important role in controlling pollution. Planting trees, reducing the use of plastic, and spreading awareness are simple but powerful steps. Everyone must realise that protecting the environment is the duty of every citizen.

**Q13. What does air pollution cause?**

- a) Respiratory diseases      b) Headache      c) Strong lungs      d) Happiness

**Q14. What makes rivers and ponds unfit for drinking?**

- a) Fresh air      b) Rainwater      c) Fish      d) Plastic and sewage waste

**Q15. What is the effect of noise pollution?**

- a) Happiness      b) Stress and hearing problems      c) Good sleep      d) Healthy life

**Q16. What role can students play in reducing pollution?**

- a) Plant trees            b) Waste water            c) Burn plastics            d) Use more vehicles

**Q17. According to the passage, what is the duty of every citizen?**

- a) Cutting trees            b) Building factories            c) Protecting the environment            d) Playing games

**Q18. Textual Question: Write in your own words how water pollution is caused.**

.....  
.....

**Questions (19-24): Read the passage carefully and answer the questions.**

Ravinder Nath Tagore, known as Gurudev, contributed to the field of literature with his numerous forms of poems, stories, dramas and songs. Tagore completed a set of major works by 1877, one of them being a long poem in the Maithili style of Vidya Pati. Tagore was homeschooled all his young life. Gurudev was then sent to England to receive formal education when he turned 17, but did not complete his education. It was then that he started studying the works of William Shakespeare and was inspired by English, Irish, and Scottish folk tunes. Tagore returned to his homeland in 1880 and continued his literary carrier. In 1940, Tagore was awarded an honorary doctorate by Oxford University. In 1913, Tagore was awarded the noble prize in literature for his great literary contribution to the West. He was also awarded a knighthood by King George V in 1915.

**Q19. Tagore completed a set of major works by\_\_\_\_\_.**

- a) 1871            b) 1870            c) 1876            d) 1877

**Q20. Tagore received his early education.**

- 1) in a local school  
2) in a missionary School  
3) at home  
4) none of these

**Q21. Tagore completed his education in England.**

- a) true            b) false            c) not sure            d) not given

**Q22. Given below is a flowchart of life events in Tagore’s life. Put them in the correct order.**

- a) received noble prize            b) returned to homeland  
c) received honorary doctorate            d) completed, major set of works

**Q23. Complete the following table about Rabindranath Tagore.**

- a) popular name            b) awards by British government  
c) place of higher education            d) famous work

**Q24. Read the statements and decide which statement(s) is/are correct:**

- i) Tagore was inspired by William Shakespeare  
ii) Tagore was inspired by English folk tunes  
iii) Tagore was inspired by English, Irish and Scottish folk tunes  
iv) Tagore was inspired by William Shakespeare only
- a) i            b) i & ii            c) i & iii            d) iv

Questions (25–30): Study the poster carefully and answer the questions.

## Save Paper – Save Trees



**Q25. What is the theme of the poster?**

- a) Save Energy
- b) Save Paper – Save Trees
- c) Save Water
- d) Save Animals

**Q26. What is shown in the image?**

- a) A notebook and a green tree
- b) A factory
- c) A house
- d) A bulb

**Q27. What does the poster suggest?**

- a) Use paper carelessly
- b) Cut more trees
- c) Avoid reading
- d) Use paper wisely

**Q28. What happens when we waste paper?**

- a) Trees are saved
- b) Paper becomes free
- c) Trees are cut
- d) Forests grow

**Q29. Suggest another name for this poster.**

**Q30. Textual Question: Write 2–3 sentences on Why saving trees is important for our future?**

.....  
.....

## Worksheet-3

### विषय:हिंदी कक्षा-नौवीं

C-1.1: विभिन्न पाठों को समझने के लिए अनुमान लगाना (inferring) और पूर्वानुमान (predicting) जैसी रणनीतियाँ अपनाता/अपनाती है।

1. 'तत्सम' शब्द किन्हें कहा जाता है ?

(क) अंग्रेजी भाषा से विकसित होने वाले शब्द

(ग) संस्कृत से हिन्दी में प्रयोग होने वाले मूल शब्द

(ख) हिंदी भाषा से विकसित होने वाले शब्द

(घ) उपर्युक्त सभी।

2. 'अग्नि' शब्द का तद्भव रूप क्या होगा ?

(क) आग

(ग) अंधेरा

(ख) आधा

(घ) उपर्युक्त में से कोई भी नहीं।

3. 'पत्थर' शब्द का तत्सम रूप क्या होगा?

(क) पादप

(ग) कूप

(ख) पाषाण

(घ) काष्ठ

4. 'भारतीय' शब्द में से प्रत्यय छाँटें-

(क) इय

(ग) य

(ख) ईय

(घ) तीय

5. 'अदृश्य' शब्द में से उपसर्ग छाँटें-

(क) अदृ

(ग) श्य

(ख) अ

(घ) दृश्य

6. 'अपमान' शब्द में से मूल शब्द छाँटें-

(क) मान

(ग) अ

(ख) अप

(घ) उपर्युक्त में से कोई नहीं।

7. हिंदी में प्रत्यय के कितने भेद पाए जाते हैं?

(क) चार

(ग) दो

(ख) तीन

(घ) पाँच

8. हिंदी में उपसर्ग के कितने भेद पाए जाते हैं?

(क) चार

(ग) दो

(ख) तीन

(घ) पाँच

9. उपसर्ग शब्द का क्या अर्थ है?

(क) शब्द के आरंभ में जुड़ने वाले शब्द

(ग) शब्द की समाप्ति में आने वाले शब्द

(ख) शब्द के मध्य जुड़ने वाले शब्द

(घ) उपर्युक्त सभी।

10. कृत् प्रत्यय के कितने भेद होते हैं?

(क) पाँच

(ग) चार

(ख) तीन

(घ) दो

11. 'फूला न समाना' मुहावरे का क्या अर्थ है?

(क) बहुत खुश होना

(ग) प्रतिष्ठा नष्ट होना

(ख) फूल खिल जाना

(घ) उपर्युक्त सभी।

12. 'लोहे के चने चबाना' मुहावरे का क्या अर्थ है?

(क) वीरगति को प्राप्त होना

(ग) बहुत कठिनाई से सामना करना

(ख) अकड़ दूर करना

(घ) उपर्युक्त सभी।

13. 'पत्थर पर लकीर' मुहावरे का क्या अर्थ है?

(क) पत्थर पर चित्र बनाना

(ग) कच्ची बात

(ख) पक्की बात

(घ) उपर्युक्त में से कोई भी नहीं।

14. 'हाथ को हाथ न सूझना' मुहावरे का क्या अर्थ है?

(क) कुछ समझ न आना

(ग) कुछ सुनाई न देना

(ख) कुछ दिखाई न देना

(घ) अकेले होना।

15. 'हाथ को हाथ न सूझना' मुहावरे का क्या अर्थ है?

(क) कुछ समझ ना आना

(ग) कुछ सुनाई ना देना

(ख) कुछ दिखाई ना देना

(घ) अकेले होना।

16. 'मुँह मोड़ना' मुहावरे का क्या अर्थ है?

(क) मुँह तोड़ना

(ग) अपेक्षा करना

(ख) खुश होना

(घ) बहुत दुखी होना।

17. हिन्दी में तद्धित प्रत्यय के कितने भेद पाए जाते हैं?

(क) दो

(ग) चार

(ख) तीन

(घ) पाँच

18. 'एक अंतहीन चक्रव्यूह' में नशे की लत के किस नतीजे का विशेष रूप से उल्लेख किया गया है?

(क) सामाजिक प्रतिष्ठा में वृद्धि

(ग) शिक्षा में प्रगति

(ख) स्वास्थ्य और मानसिक स्थिति का नुकसान

(घ) खेलों में सफलता

19. नशे की लत का व्यक्ति के जीवन पर क्या प्रभाव पड़ता है?

(क) केवल मानसिक स्थिति में सुधार

(ग) आर्थिक और सामाजिक दोनों नुकसान

(ख) केवल शारीरिक स्वास्थ्य पर प्रभाव

(घ) कोई असर नहीं

20. 'एक अंतहीन चक्रव्यूह' में लेखक का मुख्य संदेश क्या है?

(क) नशे से दूर रहकर जीवन सुरक्षित बनाएँ

(ग) नशा शिक्षा में मदद करता है

(ख) नशा एक हल्की आदत है

(घ) नशा केवल मनोरंजन के लिए है

21. नशे की लत से बचाव के लिए कौन-सा उपाय सुझाया गया है?

(क) पैसे खर्च कर नशा खरीदना

(ग) अकेले रहना और नशे का आनंद लेना

(ख) लगातार नशा करना

(घ) परिवार और समाज का सहयोग

22. नशे के चक्रव्यूह में फँसा आदमी क्या कुछ लुटा देता है ?

(क) मित्र और सगे संबंधियों को।

(ग) अपने स्वास्थ्य को।

(ख) अपनी धन-दौलत को।

(घ) उपरोक्त सभी।

23. व्यसन या ड्रग एडिक्शन किसे कहते हैं ?

(क) मानसिक और शारीरिक रूप से नशे पर निर्भर हो जाना।

(ग) नशीले पदार्थों का उत्पादन।

(ख) नशा बेचने की आदत।

(घ) नशा मुक्ति।

24. नशे के अंतहीन चक्रव्यूह में कौन फँस जाते हैं ?

(क) जो अवसाद और तनाव में रहते हैं।

(ग) परिस्थितियों को देखकर जिनका मन कमजोर होता है।

(ख) जो बार-बार विफल होते हैं।

(घ) उपरोक्त सभी।

25. 'झाँसी की रानी की समाधि पर' कविता की रचयिता कौन हैं?

(क) महादेवी वर्मा

(ग) माखनलाल चतुर्वेदी

(ख) सुभद्रा कुमारी चौहान

(घ) जयशंकर प्रसाद

26. झाँसी की रानी का नाम क्या था?

(क) रानी दुर्गावती

(ग) रानी लक्ष्मीबाई

(ख) रानी पद्मिनी

(घ) रानी सावित्रीबाई

27. कविता में कवयित्री ने रानी की समाधि के सामने क्या किया?

(क) गीत गाया

(ग) प्रणाम किया

(ख) मौन प्रार्थना की

(घ) नृत्य किया

28. 'झाँसी की रानी की समाधि पर' कविता की रचयिता कौन हैं?

(क) महादेवी वर्मा

(ग) माखनलाल चतुर्वेदी

(ख) सुभद्रा कुमारी चौहान

(घ) जयशंकर प्रसाद

29. रानी लक्ष्मीबाई का संबंध किस क्रांति से था?

(क) 1930 का नमक सत्याग्रह

(ग) 1920 का असहयोग आंदोलन

(ख) 1857 की क्रांति

(घ) 1942 का भारत छोड़ो आंदोलन

30. झाँसी की रानी ने किस युद्ध में वीरगति पाई?

(क) पानीपत का युद्ध

(ग) झाँसी का युद्ध

(ख) प्लासी का युद्ध

(घ) ग्वालियर का युद्ध

31. कहानी 'दो हाथ' की मुख्य पात्र कौन है?

(क) रानी

(ग) रीमा

(ख) नीरू

(घ) अंजली

32. नीरू की दिनचर्या क्या थी ?

(क) नाचना और गाना

(ग) कपड़े सिलाई करना

(ख) घर का काम और कॉलेज की पढ़ाई

(घ) सहेलियों के साथ घूमना

33. घर का मुखिया कारोबार करने कहाँ गया हुआ था ?

(क) अमरीका

(ग) चीन

(ख) अफ्रीका

(घ) कनाडा

34. अज्जू बड़ा होकर क्या बनना चाहता था?

(क) डॉक्टर

(ग) कलाकार

(ख) इंजीनियर

(घ) अध्यापक

35. परिवार वाले हर रोज़ किसकी राह देखते थे ?

(क) रंग-बिरंगे पत्र वाली टिकट की

(ग) रंग-बिरंगे मौसम की

(ख) रंग-बिरंगे पक्षियों की

(घ) रंग-बिरंगे टिकटों वाले पत्र की

36. अज्जू को नैरोबी में मिला वृद्ध व्यक्ति कौन था?

(क) उसके पिता जी

(ग) उसके पिता जी के मित्र

(ख) उसका मित्र

(घ) उसके मित्र के पिता

37. नीरू को प्रायः किसका अभाव खलता था?

(क) अपनी दादी का अभाव

(ग) अपनी मां का अभाव

(ख) अपनी सखियों का अभाव

(घ) इन सभी का

38. कॉलेज की लड़कियां हफ्तों से किसकी सजावट में जुटी हुई थी ?

(क) अपने कॉलेज की सजावट में

(ग) अपने घर की सजावट में

(ख) अपने नाखूनों की सजावट में

(घ) अपनी चुनरी की सजावट में

39. पिता का दुलार पा कर नीरू क्या भूल जाती थी ?

(क) अपनी सखियों को भूल जाती थी

(ग) कॉलेज की पढ़ाई

(ख) घर का कामकाज करना भूल जाती थी

(घ) अपनी मां की कमी

40. नशा करने से आर्थिक जीवन पर क्या असर पड़ता है ?

(क) सामाजिक समस्याएं आती हैं

(ग) आर्थिक समस्याएं बढ़ती हैं

(ख) धार्मिक समस्याएं आती हैं

(घ) यह सभी

**तैयार कर्ता:**

राजीव कुमार, हिंदी शिक्षक, सहस्र हरबंसपुरा, फतेहगढ़ साहिब  
पूजा रानी, सससस बोड़ा, गढ़शंकर, होशियारपुर  
अनवर हुसैन, हिंदी शिक्षक, समिस चणों, फतेहगढ़ साहिब  
डॉ. निवेदिता सिंगला, समिस जस्सड़ा, फतेहगढ़ साहिब

**संशोधन:**

डॉ. राजन, एसआरपी हिंदी पंजाब